



duben 2010 • ročník 8. • číslo 30

Věstník

Společenstva uměleckých kovářů a zámečníků
a kovářů-podkovářů Čech, Moravy a Slezska

- Zaměřeno na vzdělávání
- Rady pro dílnu
- Ještě znovu o damašku
- Kovář v našem znaku
- Velká příloha o kovářských školách
- Jsou dotace i do kovárny?
- Seriál na pokračování: Buchary



cena 19 Kč

Duben 2010 • ročník 8. • číslo 30

30. číslo Věstníku – zaměřeno na vzdělávání

V tomto již 30. čísle věstníku vám ve speciální příloze na 16 stranách přinášíme celorepublikový průřez možnostmi vzdělávání v kovářských oborech.

Naše společenstvo opakovaně oslovilo všech 25 škol v ČR, které se v současnosti výuce kovářských oborů věnují. Komunikace se školami je často obtížná i v tom, že ať už e-mailem nebo dopisem se často stává, že zpráva neskončí ve škole ve správných rukou.

Často jsou slyšet námitky zkušených kovářů i řemeslníků o neopužitelnosti čerstvě vyučených studentů po dokončení školy nebo o neschopnosti samostatně pracovat.

Školy s námi musí více komunikovat a nebát se žádat nás jako živnostenské společenstvo o spolupráci nebo konzultace při vzdělávání studentů. Tak, aby výsledkem středoškolského vzdělání kovářů byli studenti co nejvíce použitelní a schopní samostatně práce hned po vyučení.

Na titulní straně jste si možná všimnuli uvedené prodejní ceny tohoto jubilejního Věstníku – 19 Kč. Zatím nemáme v plánu do budoucna Věstník prodávat. Uvedená cena má sloužit jen jako ochrana proti hromadnému rozebrání na akcích.

Za redakční radu T. Blažiček

V koláži na titulní straně použity fotky Prokopa Vondrušky.

FERRUM

PLZEŇ s.r.o.

sady Pětatřicátníků 31, 301 17 PLZEŇ

PRODEJ HUTNÍHO MATERIÁLU

www.ferrum.cz

Děkujeme firmě Ferrum za dlouholetou podporu našeho Kovářského společenstva a Kovářského sympozia v ZOO Plzeň.

Kování vývrtek v Zella-Mehlis

Z návštěvy muzea kovářství v Thuringer Zella-Mehlis (Německo) se dozvíme, že město bylo známé nejenom vyhlášenou německou zbrojovkou Walter, ale také se místní kováři ve velkém věnovali výrobě vývrtek na korkové zátky.

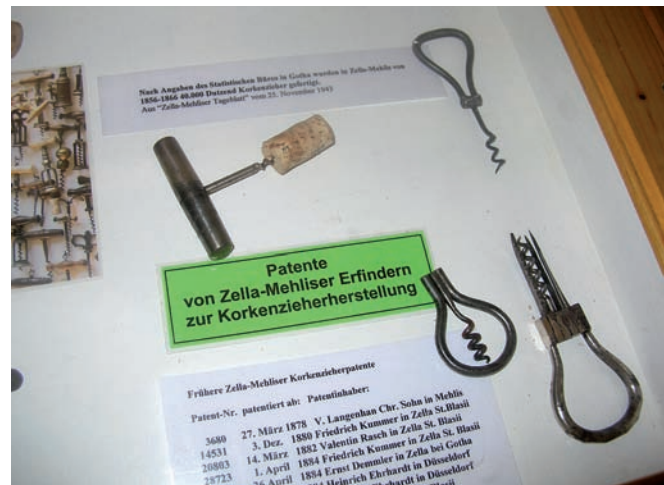


Na několika obrázcích můžeme vidět klapačky pro vykování spirály na vývrte. Jsou to jednoduché přímé zuby zapadající do sebe s dírou uprostřed.

2



Z detailního pohledu to vypadá, že jako materiál pro klapačku posloužil zbytek pilníku nebo rašple. Delší strana klapačky, mírně osazená, budí dojem, že byla připravena pro otvor v kovadlině.



V jedné z vitrin je také zmiňováno velké množství patentů chránících vývrty z Zella-Mehlis a okolí už přes sto let. Pokud budete někdy chtít východoněmecké muzeum kovářství sami navštívit – například si odskočit ze setkání kovářů Bahnhof Rennsteig podívejte se na stránky:

www.gesenschmiede.zella-mehlis.de

Tomáš Blažiček

Dopisy čtenářů

Reakce na článek „Tajemství damascenských ocelí“

Vážení kolegové,

původně jsem tyto řádky nechtěl vůbec psát, jelikož vím, že tím nic nezměním. Je mi ale smutno, že si mohu v Kovářském věstníku přečíst takový článek, jako byl o Damascenské oceli. Kde si autor dobírá kováře, že neznají teorii rovnovážného diagramu a vycházejí ze zkušeností svých předků, kamarádů, mýtů a legend. Přitom sám napíše, že v uhlíkové oceli nad 0,8 % C díky vysokému obsahu cementitu kalíme pouze zbytky perlitu, což není pravda. Na tomto omylu staví novou legendu o nekalení damascenské oceli. Nechci rozmnožovat počet prázdných úvah a názorů, proto přejdeme k věci. Tak jak všichni víme, nebo by jsme měli vědět, teplotou 720 °C končí všechny přeměny v oceli. Diagram vodorovnou čarou vytváří hranici mezi perlitickými a austenitickými strukturami, pod teplotou 720 °C se perlitické struktury vytváří podle obsahu C:

perlit – ferit do 0,85 % C,

jen perlit v 0,85 % C,

perlit – cementit nad 0,85 % C.

Nad teplotu 720 °C se tvoří austenitické struktury, které rozděluje křivka GSE podle teplot a obsahu C na austenit ferit, austenit a austenit cementit. Austenit je výchozí struktura pro kalení. Je to tuhý roztok C v Fe, uhlíková ocel je v těchto strukturách nemagnetická. Prudkým ochlazením ze správné teploty v oblasti austenitu zadržíme atomy C v mřížce Fe a austenit se

změní v tvrdý a křehký martenzit, toto je podstata kalení. Konstrukční oceli do 0,85 % C kalíme z teplot hned nad křivkou GS z tzv. nejnížší kritické teploty. Pokud je teplota vyšší, martenzit zhrubne a je příliš křehký, pod křivkou je zakalení jen částečné, protože martenzit bude obsahovat i měkký ferit.

Nástrojové oceli od 0,85 % C do 1,75 % C kalíme ze stejné teploty nad 720 °C tím dosáhneme směsí tvrdého martenzitu a tvrdého cementitu. Pokud kalíme ocele neznámé jakosti, měli bychom si na nějakém kousku provést zkoušku kalení. Nejdříve provedeme zkoušku na jiskru, abychom přibližně odhadli obsah C. K tomuto je dobré mít různé označené druhy ocelí k porovnání. Podle toho co budeme kalit, zvolíme chladicí prostředí. Po té ocel pozvolna zahřejeme na teplotu světle červenou, to je cca. 850 °C; nesmí se vytvořit kysličník (okuj), vyjmeme ocel z ohně, přiložíme magnet a čekáme, dokud se magnet nezachytí. Zapamatujeme si barvu, která přišla těsně před zachycením se magnetu. Toto je ta správná barva, na kterou příště ocel zahřejeme a zakalíme, ocel necháme zvolna vychladnout a tím dosáhneme i vyzhánání.

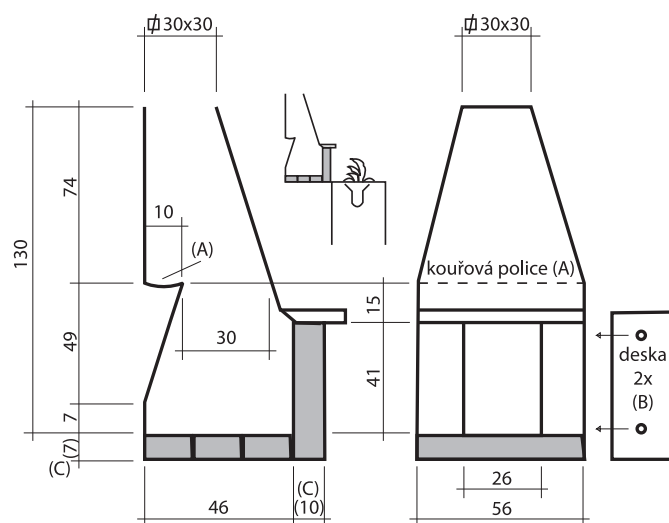
Nyní můžeme přistoupit k samotnému kalení. Nahřejeme pomalu na požadovanou barvu, na které chvíli setrváme, aby došlo k úplné strukturální přeměně, magnetem zkontrolujeme zda již došlo k demagnetizaci a poté zchladíme. Po zchlazení odломíme kousek a zjistíme na struktuře zda-li jsme postupovali správně. Toto je postup jak v primitivních podmínkách zjistit nejnížší kritickou základnou teplotu u známé či neznámé jakosti ocele. Spoléhat se jen na barvu v toleranci nějakých 30 °C je dosti nepřesné, každý má barevné vnímání jiné. Pro ohřev kalených předmětů používáme zásadně dřevěné uhlí, aby nedocházelo k oduhlíčení a k nasycení oceli nežádoucími prvky jako je S a P, které z kamenného uhlí ocel lačně nabírá.

Nejsem žádný expert ne tepelné zpracování, nechci nikoho poučovat ani nikomu nic nevnucují, každý si to může dělat podle svých zkušeností a znalostí jak chce. Já jen předkládám některé zkušenosti a znalosti, které jsem převzal od svých předků a jiných mistrů, kteří se se mnou o svůj um podělili. Za to jsem jim velmi vděčný a vážím si toho. Byli to lidé, kteří stavěli především na životních zkušenostech předávaných po generace, hodně toho věděli, učili především svým příkladem, planě netlachali, tudíž z nich vyzařovala modrost, byli tvrdí a přísní, ale neměli potřebu se nad někoho povyšovat, proto byli svým okolím ctěni.

Bedřich Duben

Rady pro dílnu

Komín k výhni s výborným tahem



(A) – plocha mírně vydutá dolů (kouřová police)

(B) – desky ke škrncení sacího otvoru

(C) – rozměr dle síly samotových cihel

Rozměry jsou v centimetrech.

Sám nejsem autorem tohoto návodu a ani nevím kdo je autorem, dostal jsem ho jako okopírovaný náčrtek někdy před 15 lety.

Náčrtek není v měřítku a kótovací čáry nemají správné technické provedení. (Studenti neučte se podle tohoto kreslit výkresy!) Nicméně vyznačené rozměry v centimetrech by měly odpovídat.

Je vyzkoušeno, že toto provedení (třeba i v silnějším plechu), mívá po zahřátí tak dobrý tah, že plameny jsou i bez digestoře vtahovány na bok do komína mezi škrťací klapky. Škrťací klapky se využívají k tomu, aby zmenšily extrémně silný tah komína. Doporučená výška roury komína je alespoň cca 3 metry nad výheř.

Pokud toto provedení už používáte, rádi uvítáme náměty na vylepšení případných nedostatků řešení.

Tomáš Blažíček

Jednotné zadání závěrečné zkoušky

Protože se v tomto čísle našeho Věstníku zaměřujeme na vzdělávání, rádi bychom vás seznámili s možností, která se nově naskýtá odborným školám s učebními obory - vykonávat závěrečnou zkoušku podle jednotného zadání. V tomto článku vás tedy budeme informovat o tom, co jednotné zadání závěrečné zkoušky obecně znamená a co obsahuje v oboru Umělecký kovář a zámečník.

Jednotné zadání závěrečné zkoušky (zkráceně JZZZ) má za cíl stanovit jednotné požadavky na obsah i průběh závěrečné zkoušky v učebních oborech a zajistit, aby absolventi vyučení v témže oboru měli osvojeny srovnatelné základní dovednosti a znalosti potřebné pro výkon jejich profese. Pro každý obor vzdělání se vytváří svébytné jednotné zadání, protože každý obor má svá specifické potřeby. Zadání zpracovávají především učitelé z odborných škol, které obor vyučují. Spolupracují přitom s pracovníky Národního ústavu odborného vzdělávání (NÚOV, Praha). Tvorba JZZZ probíhá v rámci projektu Nová závěrečná zkouška (www.nuov.cz/nzz). Vytvořená jednotná zadání dostávají k dispozici školy, pro které jsou pořádány metodické semináře. Na nich se školy dozvědí, jako mohou zadání využívat.

Metodický seminář k jednotnému zadání (JZZZ) pro obor Umělecký kovář a zámečník se konal 25. března 2010 v Praze na Černém Mostě. Byl určen zástupcům škol, které tento obor vyučují. Přednášejícími byli: PhDr. Romana Jezberová, Ph. D., metodička projektu NZZ z NÚOV a zpracovatelé jednotného zadání: PhDr. Věra Vašáková – editorka JZZZ oboru Umělecký kovář a zámečník (NÚOV); Ing. Luděk Smetana – autor, ředitel, SOU technické Soběslav; Zdeněk Vítek – autor, zástupce ředitele, SŠ řemeslná Jaroměř.

V průběhu semináře se zástupci odborných škol dozvěděli, proč a jak se jednotné zadání zkoušky vytváří, jak je jednotlivé školy získají a mohou při závěrečné zkoušce využívat. Zpracovatelé JZZZ jim rovněž představili již vytvořené zadání oboru. Zástupci škol se tak mohli se zadáním nejenom seznámit, ale vyslovit na ně i své názory.

Z hlediska odborných škol je důležité, že myšlenku jednotného závěrečné zkoušky podnítily samotné školy, které si ji v některých oborech z vlastních iniciativ začaly takto připravovat. Jednotné zadání se od šk. roku 2004/2005 několik let tvořilo a ověřovalo v projektu Kvalita 1, do kterého se školy dobrovolně přihlašovaly. V loňském zkušebním roce byly již podle JZZZ vykonány závěrečné zkoušky na přibližně 250 školách.

Nově jsou letos JZZZ nabídnuta nejenom školám, které se účastnily projektu Kvalita 1, ale i všem školám, které obor vyučují. Ty se mohou samy rozhodnout, zda možnost použít jednotné zadání u závěrečné zkoušky využijí. Škola tedy nemusí jednotné zadání využít vůbec, nebo je nemusí využít v celém rozsahu. Pokud je nevyužije (např. nemá dostatečné technické vybavení apod.), zašle do NÚOV zprávu o tom, co jí na zadání vadilo. Připomínky ze škol se využívají pro další zdokonalování zadání v příštím školním roce. JZZZ je již od loňska školám poskytováno v informačním systému Nové závěrečné zkoušky na webové adrese <https://skoly.nzz.nuov.cz>

Přístupové údaje do tohoto systému byly zaslány dopisem všem ředitelům škol.

Když škola z webu zadání získá, musí dodržovat pravidlo bezpečného nakládání s jednotným zadáním. Obsah celého zadání ani jeho jednotlivých částí nesmí být dostupný žákům a ne-

pověřeným osobám, aby nemohlo dojít k jeho zveřejnění. Pracovníci školy, pověřeni přípravou závěrečné zkoušky, musí pracovat s jednotným zadáním v tištěné či elektronické podobě tak, aby k němu žáci až do konání závěrečné zkoušky neměli přístup a jsou povinni dodržovat závazek mlčenlivosti. To je nutné proto, aby se žáci nenaučili ke zkouškám jenom temata a otázky, které jsou v zadání. Škola je povinná chránit jednotné zadání před zveřejněním i poté, kdy proběhne závěrečná zkouška. Jde zejména o to, aby zadání nebylo prostřednictvím školy dostupné žákům dalších škol, které závěrečné zkoušky v daném oboru realizují v pozdějším termínu, a žákům, kteří budou skládat náhradní a opravné zkoušky.

Škola, která se rozhodne zadání využít, získá vždy 2 varianty JZZZ - první pro učitele (ta obsahuje plný rozsah zadání, např. i organizační pokyny, řešení a výsledky testů, kritéria hodnocení) a druhou pro žáky (stručnější, kterou využívají žáci přímo u zkoušky). To by mělo vyučujícím ušetřit při přípravě závěrečné zkoušky dosti práce.

Závěrečná zkouška podle jednotného zadání probíhá v souladu s platnými právními předpisy, tj. s vyhláškou č. 47/2005 Sb., o ukončování vzdělávání ve středních školách závěrečnou zkouškou a o ukončování vzdělávání v konzervatoři absolutoriem. V oborech středního vzdělání s výučním listem se tedy skládá ze tří jednotlivých samostatně klasifikovaných zkoušek, které se konají v pořadí: písemná zkouška, praktická zkouška z odborného výcviku, ústní zkouška.

Podoba jednotného zadání závěrečné zkoušky (všeobecně): Písemná zkouška

JZZZ zpravidla obsahuje 5 temat. Ředitel školy stanoví nejméně 3 temata, z nichž si žák jedno téma volí (ostatní jsou v záloze např. pro opravné či náhradní zkoušky apod.). Limit na písemnou zkoušku je max. 240 minut. Volba tematu žáky může proběhnout před tímto časovým limitem, nicméně musí být ve stejný den jako písemná zkouška. Časový limit na volbu tematu stanovuje škola.

Praktická zkouška

V JZZZ je zpracováno vždy několik temat. Pokud ředitel školy stanoví pro praktickou zkoušku více než jedno téma, žák si jedno téma vylosuje. Podle vyhlášky č. 47/2005 Sb. koná žák praktickou zkoušku nejdéle 3 dny, v uměleckých oborech 2-4 týdny; v jednom dni trvá praktická zkouška nejdéle 7 hodin. Pro konání praktické zkoušky podle JZZZ je doporučeno minimálně 5 hodin v jednom dni. V JZZZ je stanoveno minimální vybavení pracoviště pro konání zkoušky.

Ústní zkouška

V JZZZ je pro ústní zkoušku stanoveno 30 temat. Z nich dle výše uvedené vyhlášky stanoví ředitel školy nejméně 25. Žák si jedno téma vylosuje. Příprava k ústní zkoušce trvá nejméně 15 minut (je-li součástí tematu grafické nebo písemné řešení, může být doba přípravy prodloužena až o dalších 15 minut), samotná zkouška trvá nejdéle 15 minut.

Oproti původní závěrečné zkoušce obsahuje JZZZ všech oborů podotázky z Obecného přehledu ze světa práce, u některých oborů i samostatnou odbornou práci a možnost zařadit do zkoušky i školní část.

Nyní konkrétněji k JZZZ oboru Umělecký kovář a zámečnick.

Písemná zkouška (představil Ing. Luděk Smetana).

JZZZ obsahuje 5 temat. V každém tematu je zařazeno 8 otázek/úkolů, které jsou koncipovány tak, aby jednotlivá temata byla obsahově i časově shodně náročná. Navíc je v každém tematu zařazen test se 30 otázkami. Ve verzi pro učitele jsou zpracována správná řešení a stanovena pravidla a kritéria hodnocení.

Praktická zkouška (představil Zdeněk Vítek)

Praktická zkouška podle JZZZ trvá 4 týdny, tj. 20 dnů po 7 hodinách (celkem 140 hodin). V JZZZ je stanoveno 5 temat. Každé téma obsahuje 3 úkoly. Dva představují kovářské/zámečnické výrobky, které žák zhotoví podle přiložené výkresové dokumentace (předpokládaná doba na zhotovení prvního výrobku je cca 10 dnů, tj. 70 hodin, na zhotovení druhého výrobku 1 den, tj. 7 hodin). Třetí úkol spočívá ve zhotovení uměleckořemeslní

ného kovářského výrobku podle vlastního návrhu. Výtvarný návrh a materiální náročnost musí být předem schváleny vyučujícím.

Rovněž v tomto případě jsou ve verzi pro učitele stanovena pravidla a kritéria hodnocení.

Ústní zkouška (představili oba přítomní autoři)

Jak již bylo výše uvedeno (v obecné charakteristice JZZZ), pro tuto zkoušku je stanoveno 30 temat. Všechna temata mají shodnou strukturu:

- otázka z technologie/materiálů
- otázka z dějin umění

- **podotázka z Obecného přehledu ze světa práce** (příprava na život řemeslníka zaměstnance nebo podnikatele – informace o zaměstnavatelích v oboru, platových možnostech po vyučení, co dělat při ztrátě zaměstnání – úřady práce, kde a jak se žádá o úvěr na podnikání; podotázky ze světa práce mohou ovlivnit klasifikaci ústní zkoušky maximálně o 1 stupeň).

Na závěr je třeba říci, že se najdou odpůrci i zastánci tohoto řešení závěrečné zkoušky. Odpůrci mohou být názoru, že pevné zadání může omezovat kreativní rozlety žáků v uměleckořemeslním oboru. Příznivci pak zejména oceňují, že jednotné zadání závěrečné zkoušky pro obor, které stanoví pevný minimální rozsah znalostí i způsob přezkoušení ve velmi širokém spektru dovedností, je důležité pro udržení úrovně vyučení v oboru. Rovněž oceňují to, že ke každému jednotnému zadání se vyjadřují odborníci z praxe, kteří posuzují, zda závěrečná zkouška odpovídá potřebám praktického výkonu profese.

Poznámky ze semináře zapsal T. Blažiček

Odkud se vzal kovář ve znaku Kovářského společenstva?

V tomto čísle *Vestníku* vám přinášíme poslední článek **Lešetínský kovář jako symbol valašských kovářů**, který nám Jan Krba předal k otisknutí, ještě než skončila jeho životní pouť. Článek už byl v minulosti publikován, ale Jan Krba se s ním připomněl s ohledem na to, že mnoho kovářů nezná, odkud pochází postava v logu našeho společenstva.



Logo bylo nejen symbolem prvorepublikových kovářských společenstev. Jeho historie se váže k básni Svatopluka Čecha „Lešetínský kovář“. Už více než 125 let uplynulo od vzniku básně, která sehrála v českém a moravském kovářství významnou úlohu. Rovněž uplynulo 100 let od úmrtí jejího autora (23. února 1908). Proto mi dovolu, vážení čtenáři, malý exkurz do historie o vzniku básně a tím vzpomínku na jejího autora, který měl vstřícný vztah k Valašsku (Radhošť, Pulčiny, Lidečko, Hutisko).

Básnická tvorba Svatopluka Čecha vyrůstala z kořenů národního obrození, připomínala slavnou českou minulost, předvíдалa sociální bouře a snahu o prosazení občanské spravedlnosti. V 80. letech 19. století byl obecně považován za nejpřednějšího reprezentativního básníka, za mluvčího národa. V té době vzniká Lešetínský kovář, báseň, která se zabývá problémem germanizace, která pronikala do českých zemí spolu s pokračující industrializací.

Těžké postavení českého lidu znal Svatopluk Čech ze svých častých toulek českými kraji. Ale nejvíc jej roztrpčil jeho těžký úděl při návštěvě Moravy v roce 1881. Právě v Moravských obrázcích se vyskytly prvky, které pak v Lešetínském kováři odezněly naplno. Čechovi neunikl vzrůstající boj mezi prostými dělníky a jejich zaměstnavateli, který byl provázen snahou o odnárodnění, uplácení, znásilňování a pošlapávání jakýchkoliv sociálních jistot a práv. Během jednoho měsíce roku 1883 vytvořil obraz českého člověka, který se měl stát vzorem všem slabým a neuvědomělým vrstevníkům.

Postava kováře snad měla svou předlohu v Riegrově „Kovářské“ a plně svou silou vystřídala do té doby obvyklejší typy uvědomělých mlynářů (např. i v Čechově básni *Ve stínu lípy*). Básník plně využil kontrastu. Po svébytném idylickém životě

v české vesnici se poznenáhlu objevují motivy národního, sociálního a rodinného rozvratu. Proti snášenlivému soužití české a německé národnosti staví dusivé ovzduší nenávisti a zloby. Na podnět Jana Nerudy napsal S. Čech Lešetínského kováře neobyčejně rychle. Několikrát přepracovával některé pasáže, ale to mu nezabránilo, aby rukopis básně po částech posílal nakladateli Eduardu Valečkovi. Báseň byla otištěna v 11. čísle Poetické Besedy a dostala se do rukou čtenářů ještě před Vánocemi roku 1883.

Lešetínský kovář byl ve své době přivítán nejen jako dílo umělecké, ale také jako neobvyklý projev odvahy a síly vzdoru, jako prorocký hlas výstrahy. Báseň takového obsahu nešla pozorností rakousko-uherské policie a celý náklad byl na základě rozhodnutí z 6. ledna 1884 konfiskován. Pro báseň bylo štěstím, že již bylo rozprodáno tolik výtisků, že přísné rozhodnutí ji už nemohlo ohrozit.

Svatopluk Čech se spolu s nakladatelem E. Valečkou odvolali proti zákroku, ale jejich právnímu zástupci, doktoru Podlipskému se nepodařilo u zemského soudu 8. února 1884 Lešetínského kováře obhájit. Konfiskace byla potvrzena a Čechovi bylo navrženo, aby báseň upravil. To však odmítl, neboť úpravou by báseň ztratila na své ceně a účelu. Báseň získala takovou popularitu, že byla dále šířena opisy. V roce 1892 byla otištěna v časopise Pokrok západu, vydaném v Omaze v USA. Jeho výtisky pak byly tajně dopravovány do Čech a šířily se zejména mezi studenty. Teprve v roce 1889, kdy začaly vycházet v nakladatelství Františka Topiče sebrané spisy Svatopluka Čecha, bylo možno básně s menšími korekturami vydat.

Mýslenek oblíbené básně bylo využíváno také jinak. Některé části, zejména lyrické pasáže, se šířily mezi lidmi v částých opisech, ale také zpěvem. Jedenáct písní zkomponoval František Pivoda, některé upravil Karel Weiss. Děj Lešetínského kováře byl zpracován také dramaticky (můžeme vzpomenout úpravu Daubského). Výjev, jak se kovář staví vojákům na odpor, byl několika malířům (především Jaroslavu Špillarovi) i sochařům (např. Vilému Amortovi) vhodnou látkou k uměleckému zpracování. Námět se stal i předmětem ztvárnění mnohým naivním malířům a kováři si obrazem s tímto námětem často zdobili své byty a dílny.

Je namístě poznamenat, že motiv Lešetínského kováře zneužili i samotní Němci, proti jejichž rozpínavosti bylo jeho ostří namířeno. V tendenčních povídkách a básničkách pro kalendáře převzal roli neohroženého bojovníka Němec a rozpínavými nesnášenlivci byli označeni Češi. Román Fritze Mautnera "Der letzte Deutsche von Blattna" (Poslední Němec z Blatné) prozrazuje zřejmé vlivy Čechovy básně namířené proti všem Čechům.

Symbol Lešetínského kováře se dostal na tiskopisy a kalendáře vydávané Zemskou jednotou kovářů a podkovářů v Čechách a na Moravě.

Symbolika Lešetínského kováře sehrála svou kladnou úlohu rovněž v době okupace. Představa soudržnosti Čechů vedla protektorátní ministerstvo obchodu tak daleko, že přípisem č.j. 78590/40 III zakázalo v roce 1940 používat tiskopisy a grafickou výzdobu Lešetínského kováře a nařídilo odstranění symbolu z výučnicích a tovaryšských listů a to nejen u kovářských společenstev, ale také u dokladů soukromé povahy.

Závěrem lze říci, že hlavní postava básně S. Čecha Lešetínský kovář představovala od svého vzniku v roce 1883 výrazného představitele utlačované vrstvy v rakousko-uherské monarchii. Postavu, která svým rozhodným odporem proti národnostnímu a sociálnímu útisku se stala symbolem nejen vrstvy českého národa, ale byla přijata i jako symbol českého kováře v jeho boji proti narůstajícímu kapitálu.

PhDr. Jan Krba

Wanderbuch

Jaké byly regule vandrování před skoro 200 lety (Pokračování z Věstníku č. 29)

Po dlouhém a usilovném neúspěšném pátrání v tuzemsku, jsem našel ve starém německém muzeu dvě vandrovnické knížky z 19.

století. V článku jsou překlady pravidel z těchto vandrovnických knížek, kterými se tehdejší vandrování řídilo.

3. Může být z ciziny, ostatně náležitý legitimní řemeslný tovaryš má mít nepodezřelé psané doklady, že bude písemně zavázán příhodné živnosti. Musí být tělesně zdravý a mít odpovídající prostředky na cestu. Po povinném uvážení hraničního úřadu dostane vandrovni knížku (pas), není-li přerušovaná návaznost, podle místa jeho určení. Nejsou-li k dispozici také někdejší podmínky, nebude dovoleno další pokračování vandrování v této zemi.

4. Vandrující, který je dostatečně legitimní po výše zmíněných ustanoveních, může sice místo, ve kterém chce hledat práci, si sám zvolit – je mezitím zavázán úřadu, který vandrov. knížku nebo vandrov. pas vydal nebo při vstupu sem ze zahraničí, nebo také po publikaci tohoto. Ve vnitrozemí nejprve směřuje na příští místo určení, ze kterého musí být známo, že příslušná živnost (řemeslo) bude potřebována, s tím jak místo určení tak také když tento během denní cesty je vzdálen, směr cesty (cestovní plán) a je označen pravděpodobný počet denních cest tam ve vandrov. knížce nebo pasu.

5. Musí rovnoměrně uvést při dalším pokračování vandrování policej. úřadu první a každé následující místo určení a tyto v každém případě je nutné visirovat (od slova Visirung), což na udaném dalším místě určení, jak cestovní plán a pravděpodobný počet den. cest zaznamenává.

6. Od samotné plánované cesty, která potom z vandrov. knížky nebo pasu musí vycházet, nesmí se vandrující odchýlit. Může změnit místo určení nebo dát se jinou plánovanou cestou, pak ale musí k vystavení pasů na první možné cestě toto ukázat oprávněnému policejnímu úřadu. Doplní se čas cesty po novém místě určení.

Také musí vandrovník, když něco na cestě za hledáním práce najde, nebo onemocní – v kterémžto případě prodloužení vandrování před následujícím uzdravením vůbec není dovoleno – nebo jinak zejména okolností budou zadržovány, cesta do místa určení v udaném čase je dána zpět – hlásí se v místě policejního úřadu. Tento vandrov. pas nebo knížku visiruje a potvrdí příčinu, stejně jako trvání zastávky.

7. Když vandrující nenajde práci v určeném místě, nebo nechce vzít podobnou, tak zde nesmí prodlévat přes pevně daný čas od policejního úřadu, jejichž trvání lze vidět v jeho vandrov. knížce nebo pase. Najde-li práci, tak jest co nejdříve ukončit vandrování – při visirunku pasu hned se označí, jak dlouho a u koho pracoval a jak si počínal (choval).

8. V následujících případech prodloužení vandrování není dovoleno, nýbrž vandrující – podle postupujících regulí – prostřednictvím omezení pasu a předepsané cesty, když je cizinec, přes hranice, jinak ale na místě vystavení vandrov. pasu se zamítne:

a) když z vandrov. knížky nebo pasu vycházející cesta ustoupila, na cestě nebo na místě určení meškal přes předepsaný čas, a takto je oddůvodněné podezření na bezúčelné upotřebení

b) když ten, mimo případu nezaviněné nemoci, 8 týdnů by byl bez práce, chtěl zbylou nazaměstnanost zadlužit nebo zůstat zadlužený

c) když svoje uchazečské příslušenství nebo jiné osoby bez podpory oslovil, bez zřetele na to, zda někdejší potrestání se konalo nebo ne

d) když dlužné provinění udělal, v kterémžto případě se ale v samotném vyznal, že proto je především tažen k vyšetření a potrestání.

9. Řemeslníkům, kteří svoji legitimaci = dokument vedou u sebe, není vandrování dovoleno. Když mezitím (ale) udrží (zachovají) totéž mítí proděláno a takové věrohodně prokázáno, tak jsou opatření omezeným pasem nebo předepsaným cestovním plánem po místech opatření, kde vandrov. knížku nebo dříve pas měli naposledy visirován (kontrolován?). Tam jim mohou, když právě zde pracovali a zbylé zcela legitimně se přiměli mít, nový vandrov. pas místo ztraceného vystavit. Ale ztráta a stav (povaha) dřívější legitimace (dokumentu) podotknou, také poslední úřední list a krajská karta (list), kde se objevil. Také

skrze tyto, za neplatné prohlášený, a vnitrozemské úřady, které to samé vystaví, o tom oznámí. Je ale případ zamítnutí, podle předcházející směrnice k vystavení nového vandrovního pasu, že není způsobilý (vhodný), tak nachází podobně řemeslnictvo respektive přes hranice, nebo na místě vystavení ztraceného vandrovního pasu.

10. Řemeslnictvo, které s omezeným cestovním plánem bude vráceno, smí sice se souhlasem policejního úřadu na jejich cestě v ležícím místě zahájit práci, jinak se ale od cesty neodchýlit. Po všeobecném ustanovení zatknout a podle místa vystavení dřívějšího vandrov. pasu, obvyčejně ale podle domoviny, pokud tato skrze korespondenci s příslušnými úřady ustaneno bude, poslat na transport.

11. Řemeslníci, kteří jednou na místě vystavení vandrov. pasu se ukázali, smějí teprve po uplynutí minimálně 6 měsíců v novém vandrovnickém pasu pod bodem 1 myšlenými podmínkami..., musí takové řemeslnictvo tehdy (teprve) opět (zase, znovu) nějakým způsobem povolen, tak je mu nový vandrov. pas úplně sepsán a také obvyklý cestovní pas jen se zvláštní opatrností pod přísným pozorováním všeobecných předpisů, zejména také se zřetelem na cestovní prostředky, povolen.

12. Při nástupu vandrování nebo vstupu do země je každý řemeslník předcházejícími ustanoveními (určením) povinen oznámit skrze doručení „otisku“ (kopie), když vandrov. pas nebo vandrov. knížka toto nemá připojeno, který vandrov. pas nebo vandrov. knížka už není s tím spjata.

13. Policejní úřady se mají po předcházejícím ustanovení (určení) při vyhýbání se důrazným pořádkovým trestům, jakož i pochopení transportu pro případ, že vlastník (majitel) křivdy (nešvaru, nenáležitosti) je napsán nebo mu visirovali vandrov. knížku nebo pas na transportu eventuálně musí ocenit přesnost (šetrnost, důkladnost), také návštěvník (host) a hospodář, mistr řemesla a dělat ochotného (pokorného), a s bližším návodem (poučením) skrze jejich spolupůsobení k dosažení cíle opatřit (obstarat).

Berlin, 24. dubna 1833
Ministerstvo vnitra a policie

Pokračování příště...

Dohledal a nechal přeložit Tomáš Blažiček

František Holec: Řemesla v Česku neskončí, potřebují ale vzdělávací fondy

Řemesla v Čechách podle viceprezidenta Hospodářské komory České republiky Františka Holce nikdy neskončí. „Obrat nastane ve chvíli, kdy instalatér začne vydělávat víc než právník,“ uvedl viceprezident pro nové číslo odborného časopisu *Elektro* v článku nazvaném *Řemesla a živnostníci v ČR. Přinášíme nezkrácené znění materiálu.*

Na kvalitního řemeslníka si zákazník počká nejméně půl roku. Stavby se zdržují, mnoho podniků nemůže realizovat zakázky. Nejsou lidé. Nedostatek dobrých řemeslných pracovníků prakticky ve všech oborech je však jenom část mnohohrstevnatého problému: mezinárodní podnikatelské společnosti drtí malé řemeslníky, práce načerno hrozí sociálním výbuchem.

Otázky kladli členové Hospodářské komory při konferencích, shromážděních, při osobním kontaktu a dalších příležitostech.

Odpovědi viceprezidenta a předsedy sekce řemeslných živností HK ČR Františka Holce:

O tom, že chybí lidé – řemeslníci pro stavebnictví, dopravu apod. se mluví dlouho, nicméně kdy začal být ten problém cítit nejvíce? Odkdy to pociťujete?

Jedná se o problém, který si naše republika zapříčinila sama, a to asi před patnácti lety, kdy začala kampaň – všichni mladí lidé by měli mít maturitu, a pracovat rukama byla ostuda. Evropa (bývalá patnáctka) se potýká se stejným problémem nedostatku řemeslníků, ale tam je to z jiného důvodu. Třetí generace přistěhovalců nechce rukama pracovat a využívá sociálních zachytých programů. Na neuspokojivý vývoj počtu kvalifikovaných pracovních sil a problémy s nedeklarova-

nou práci samostatně výdělečně činných osob pravidelně upozorňujeme na mezinárodních konferencích v oblasti technických zařízení již od roku 2001.

Jaké profese nejvíce chybí?

Jedním z oborů, kde se bije na poplach nejsilněji, je stavebnictví. Tam se uplatňuje mnoho řemesel – zedníci, tesaři, obkladači, elektrikáři, pokrývači, klempíři, instalatéri, izolatéri apod. V něm se nedostává minimálně padesát tisíc pracovních sil. Pro uspokojení potřeb stavebního průmyslu je nutné, aby se ve všech učilištích připravovalo třicet tisíc učňů ve stavebních oborech. Ve skutečnosti jich je necelá třetina, možná i méně. Dalším problémovým oborem je strojírenství, a přitom se tento obor výrazně změnil. Nyní je v továrnách úplně jiné prostředí než v minulosti, některé provozy jsou klimatizovány a v naprosté čistotě.

Dá se nějak rozlišovat i podle regionů, že by tu chyběli tesaři a tam zedníci, nebo je to všude stejné?

Situace na stavbách je v celé republice stejná, a to z důvodu, že zbylí řemeslníci migrují po celé zemi. Tam, kde se staví větší stavby, je situace na malých zakázkách katastrofální. Pak si na kvalitního řemeslníka počkáte nejméně půl roku. Stavby se zdržují, mnoho podniků nemůže realizovat dokončení zakázky a následuje penalizace.

Kolik lidí chybí na trhu podle vašich odhadů obecně?

Podle mých odhadů je to minimálně 250 až 300 tisíc. Oficiální údaje o chybějících kapacitách dělníků a řemeslníků na českém trhu neexistují. Práci státních agentur supluje živnostenská společnost, profesní sdružení řemeslníků a podnikatelské svazy.

Jaké to znamená ztráty pro ekonomiku? Dá se to vyčíslit?

To se, bohužel, vyčíslit nedá. Ale průmyslovou výrobu a stavebnictví to rozhodně brzdí a navíc je práce nekvalitní.

Dá se odhadnout, kolik procent HDP například dělají tito malí řemeslníci?

Přesnou evidenci si vede ČSÚ, čísla se budou pohybovat kolem 55 až 60 %. Tato čísla jsou ale hodně zavádějící, protože velké firmy někdy ve výkazech neuvádějí přesně výše subdodávek, a především OSVČ se hodnotí pouze odhadem, protože je statistický úřad nesleduje. OSVČ hodně vykonávané práce dělají načerno (tzv. nedeklarovaná činnost), což je největší past pro samostatné řemeslníky. Náš Svaz drobných, malých a středních zaměstnavatelů v oboru stavebnictví ČR byl zahrnut do evropského projektu na zapojení MSP do sociálního dialogu. Při této příležitosti jsme se dozvěděli z publikace Evropské konfederace stavebníků z loňského roku, že se odhaduje objem tzv. nedeklarované ekonomiky (starší výraz zní šedá ekonomika) na 7 až 16 % hrubého domácího produktu EU, což představuje 7 až 19 % celkové řádné zaměstnanosti. Česká republika se svým „melouchařením“ spíše zdvihá zmíněný statistický průměr. Netýká se to jenom stavebnictví, ale všech řemeslnických oborů. V čem je nebezpečná? Neohlášená práce konkurenčně znevýhodňuje firmy, které fungují podle zákonů. Tedy odvádějí daně a platí zdravotní a sociální pojistění. Rovněž kazí trh. Neohlášená práce ve stavebnictví je zapříčiněna nedostatkem pracovních sil, vázanými pracovními povoleními, ale také nadměrnými odvody na sociálním pojistění a daních. Ovšem viníci jsou vždy dva: ten, kdo práci načerno vykonává, ale také zadavatel. Velmi často chce klient po staviteli, aby provedl práci a nevykázal ji, a tím se vyhne placení DPH. Každý z nás nechť si položí ruku na srdce: kolikrát zaplatil například za vymalování pokoje nebo za výměnu pneumatik na ruku, bez faktury? Takový klient si však neuvědomuje, že poškozuje sám sebe, protože sotva se pak dovolá například reklamace. Ale hlavně poškozují poctiví řemeslníci. Panuje mylný názor, že mají přehnané ceny. Oni však přitom pouze podnikají podle pravidel. Práce načerno se však nakonec obrátí proti nepoctivým řemeslníkům, ale i proti klientovi a tikající sociální bomba vybuchne. Nepoctivý řemeslník, který byl zvyklý dělat bez faktury za hotové, odchází do penze a zjišťuje, že má kriticky malý důchod nebo rovnou žádný! Protože celá léta neplatil. Jejich počet odhaduji v řádu statisíců. Hrozí, že budou rozšiřovat řady bezdomovců, jelikož nebudou mít ani na nájem. Neohlášená práce tak přímo ohrožuje schopnost sociálního zabezpečení státu.

Tím se vytváří nerovná situace, protože veškeré financování sociálního systému potom dopadne i na ty poctivé. Těm se zvýší daně, aby se stát mohl starat o bezdomovce. Nejhorší na tom je, že to budou platit i poctiví řemeslníci, které to už poškodilo, protože měli za konkurenta osobu, která prováděla práci načerno.

Nějaký čas mezeru na českém trhu práce vyplňovali cizinci, kteří ale začínají odcházet do zemí, kde mají vyšší výdělků. Co to bude znamenat pro ekonomiku? Může to znamenat zpomalení? Jaké jsou hrozby?

Znamenat to pro naše firmy bude hodně, neboť se tito pracovníci u našich firem zapracovali na nových technologiích, naučili se nové dovednosti, např. svářet, a získali evropský svářečský průkaz. Jejich zvyšování kvalifikace hradili naši podnikatelé a byli přesvědčeni, že se jim to vrátí. Nyní budou muset začínat znovu s novými lidmi. Nicméně i v této oblasti již začal posun a ve Vietnamu se v současné době učí noví pracovníci pro naši republiku na profese, které jsou u nás třeba. Bohužel však i v tomto případě není stoprocentní spokojenost, protože výškolení adepti se sice do naší země dostanou a nastoupí do firem, ale po čase se ztratí a ve firmách nepracují. Jsou na tržištích nebo v obchodech.

Čím si vysvětlujete nedostatek řemeslníků a těchto pracovníků v ČR?

Kromě toho, co jsem zmínil již na začátku, další jeho příčinou je demografický vývoj, rodí se méně dětí a méně dětí znamená méně absolventů. Počet absolventů odborných učilišť je již teď malý a dále klesá. Je to způsobeno zejména malou prestiží řemeslných profesí. Mimo jiné i s ohledem na jejich málo lukrativní finanční ocenění a výraznou preferenci středoškolského studia, především gymnázií, u mladé generace.

Hospodářská komora ČR (dále HK ČR) vidí jako jednu z dalších příčin přechod středních odborných učilišť z kompetence ministerstva hospodářství do gesce ministerstva školství. Ministerstvo školství zvolilo na konci devadesátých let podle názoru HK ČR chybnou strategii. Podle ministerstva mělo získat devadesát procent mladých lidí středoškolské vzdělání s maturitou, především na školách s humanitním zaměřením. Předpokládalo se, že v osmnácti letech skončí jakási všeobecná příprava a ti, kteří nebudou pokračovat ve studiu na vysoké škole, se budou učit ve zkrácených formách učebních oborů. Podle HK ČR však tato koncepce vedla ke kritickému nedostatku vyučených řemeslníků. Dalším důvodem je myšlení rodičů deváťáků. Pro ně je mnohem atraktivnější soukromé gymnázium a vidina dobře placené práce manažera. Soukromé školy dostávají stejné dotace na žáka jako státní školy. Jejich logickým zájmem je tedy mít co největší počet studentů v ročníku. Při záporném demografickém vývoji a malém počtu dětí nabídka škol převyšuje poptávku, a tak se dostat kamkoliv, jen ne na učňák, je snadné. Typický čtyřkař se potom na studiu trápí, a přitom by mohl být vy-

nikajícím řemeslníkem a ve zvoleném oboru by se dobře realizoval.

Vidíte nějaké východisko?

Východisko z nastalé situace v odborném technickém vzdělávání vidí HK ČR v návratu učilišť pod Ministerstvo průmyslu a obchodu ČR. Podporuje duální systém, kdy se na přípravě technických pracovníků podílejí i malé a střední firmy. Zřizovatelé středních odborných učilišť – kraje, na svoji úlohu nestačí. I když se mnohé velmi snaží. Motivují uchazeče různými stipendii, ale stále to nepřináší kýžený efekt. Velké stabilní podniky by se měly více podílet na organizaci škol – příkladem se stala firma Metrostav. Např. ve stavebnictví by neměl být problém nabídnout učňům – absolventům po nějaké době bydlení. Aby se menší podniky mohly zapojit do přípravy učňů (zrovna tak, jak je to i v zemích na západ od nás), bude nutné založit fondy, do kterých budou muset přispívat všichni zaměstnanci i podnikatelé, kteří v oboru pracují. Tyto fondy by pak také měly zabezpečovat i další vzdělávání řemeslníků a rekvalifikace. Tento systém běží již v některých zemích EU, nejlépe pak ve Francii. Další přínos vidí HK ČR v novém zákoně č. 179/2006 Sb., o ověřování a uznávání výsledků dalšího vzdělávání, který má pomoci vzdělávat lidi s maturitou pro nezbytně nutné profese. Stát s tímto problémem musí také počítat – měl by zřídit fond na další vzdělávání zaměstnanců, protože malí podnikatelé to neuplatní. Kraje a Praha by si měly také uvědomit, že je navýsost nerozumné likvidovat vybavené učňovské školy teď, když nejsou učňové. Až budou tyto školy později třeba, nebudou na to finance. Pro učňovské školy se nabízí jedinečné uplatnění právě při naplňování zákona č. 179/2006 Sb. Absolventi nebo vyučenci budou mít možnost ubytování v internátech těchto škol, než se postaví na vlastní nohy. Nová technika a technologie v naší zemi předběhla řemesla. Řemeslníci se nechťejí dále vzdělávat, a snižuje se tak úroveň řemeslné práce.

Může to do budoucna třeba znamenat „koniec řemesel v Čechách“?

Řemesla v Čechách nikdy neskončí a já jsem přesvědčen o nezbytnosti řemesel a řemeslníků v budoucnu. Ptali jsme se v Anglii, jak tento problém řešili. Řekli nám, že ho vyřešil až trh. Obrat nastane ve chvíli, kdy instalatér začne vydělávat víc než právník. Jak je vidět, ať se výrobci snaží jak chtějí, aby jejich výrobek už nemusel nikdo odborně montovat, tak se jim to nedaří (viz výrobky ve stavebních marketech). V poslední době se na HK ČR obrátili zástupci hobby marketů, abychom jim předali seznamy dobrých řemeslníků. Chtějí je mít na prodejně, aby jejich služby mohli nabízet svým zákazníkům, a tímto opatřením chtějí maximálně snížit reklamace z neodborné nebo svépomocné montáže.

Máte pocit, že když už seženete řemeslníka, pracovníka, snižuje se kvalita jeho práce, má-li v zásobě hodně zakázek?

Když se ptáte na kvalitu práce, musím konstatovat, že rychle se rozvíjející technologie a nové výrobky požadují neustálé

Pokračování na straně 24 >

Speciální příloha: Zaměřeno na vzdělávání

Celorepublikový průřez možnostmi vzdělávání v kovářských oborech.

Připravili jsme pro vás v tomto čísle sadu reportáží z kovářských škol o závěrečných a ročníkových pracích jejich studentů. Můžete se zde také dozvědět o dalších oborech vzdělávání, které školy nabízejí.

Najdete zde informace ze škol:

Střední uměleckoprůmyslová škola a Vyšší odborná škola, Turnov, Skálava 373

str. 8–9

Střední škola MESIT, o.p.s., Družstevní 818, Uherské Hradiště-Mařatice

str. 10–11

Střední odborná škola uměleckořemeslná, Podkovářská 4, Praha-Vysočany

str. 12–13

Střední odborná škola a Střední odborné učiliště, Hněvkovice 1, Týn nad Vltavou

str. 14–15

SOU tradičních řemesel a VOŠ, Střední 59, Brno

str. 16–17

Střední škola řemesel Třebíč Demlova 890, Třebíč

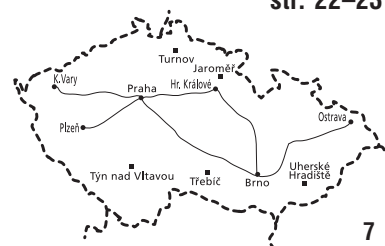
str. 18–19

Střední škola řemeslná, Jaroměř, Studničkova 260

str. 20–21

Střední průmyslová škola a Vyšší odborná škola technická Brno, Sokolská 1

str. 22–23



Střední uměleckoprůmyslová škola a Vyšší odborná škola, Turnov, Skálova 373

Vzdělávání v oborech:

Výtvarná a uměleckořemeslná tvorba (82-41-M)

82-41-M/012 Výtvarné zpracování kovů a drahých kamenů
– **plošné a plastické rytí kovů**

82-41-M/013 Výtvarné zpracování kovů a drahých kamenů
– **umělecké zámečnictví a kovářství**

82-41-M/014 Výtvarné zpracování kovů a drahých kamenů
– **zlatnictví a stříbrnictví**

82-41-M/015 Výtvarné zpracování kovů a drahých kamenů
– **broušení a rytí drahých kamenů**

82-41-M/016 Výtvarné zpracování kovů a drahých kamenů
– **umělecké odlévání**

82-41-M/06 Výtvarné zpracování kovů a drahých kamenů

Konzervátorství a restaurátorství (82-42-N)

82-42-N/010 **Restaurování kovů**

Umělecké kovářství a zámečnictví na SUPŠ a VOŠ Turnov

Kovářské oddělení Střední uměleckoprůmyslové školy a Vyšší odborné školy v Turnově zahájilo výuku v roce 1953, a to v historické budově školy, která byla založena 8. listopadu 1884. Současný areál školy tvoří novodobá přístavba, kde byla vybudována knihovna, tělocvična, společenský a výstavní sál, studenti se zde mohou ubytovat v Domově mládeže. V této části se též nacházejí výtvarné ateliéry, odborné a dílenské učebny. Od roku 2001 je součástí SUPŠ Turnov i Vyšší odborná škola zaměřená na restaurování kovů.

Podmínkou pro studium na SUPŠ Turnov je úspěšné vykonání talentové zkoušky, která se skládá z kresebné studie, modelování a ústního pohovoru. V kovářském oddělení studují nejen chlapci, ale i dívky.

Organizace odborné výuky

Výtvarná příprava má v 1. a 2. ročníku týdenní dotaci 6 vyučovacích hodin (45 min.), v 3. a 4. ročníku absolvuji studenti za týden 8 vyuč. hodin navrhování.

Praktická výuka kovářského oddělení probíhá v plně vybavené kovářské hale. V 1. ročníku činí 6 vyuč. hodin, v 2. a 3. ročníku 11 vyuč. hodin a ve 4. ročníku 13 vyuč. hodin.

Čtyřleté studium je zakončeno odbornou maturitní prací dle vlastního návrhu, v které se hodnotí návrh i realizace. Součástí maturitní zkoušky je též ústní zkouška z dějin umění a technologie, z volitelného jazyka, ústní a písemná zkouška z českého jazyka.

Kovářské oddělení využívá k výuce unikátní sbírku kovářských výrobků. V průběhu studia žáci absolvuji týdenní výtvarný kurz v plenéru (2. ročník) a účastní se poznávacího zájezdu historických památek Francie či Itálie (3. ročník).

Nejlepší práce kovářského oddělení prezentujeme na výstavách, zejména na každoročním setkání kovářů „Hefaiston“ na hradě Helfštýně. V průběhu 28 ročníků získali naši žáci mnoho ocenění za vystavené školní práce i za práce zhotovené během těchto mezinárodních setkání.

V roce 2009 získala SUPŠ a VOŠ Turnov prestižní ocenění uměleckých kovářů – **cenu Alfréda Habermanna**. Řada absolventů kovářského oddělení pokračuje ve studiu na vyšších odborných školách a vysokých školách uměleckého zaměření.

Zájemce o studium uměleckého kovářství rádi uvítáme na pravidelných Dnech otevřených dveří, kde mohou vidět návrhy i realizace studentských prací a mohou zde konzultovat i své vlastní práce. Letošní **Den otevřených dveří** na SUPŠ a VOŠ Turnov se koná **v sobotu 29. 5. 2010 od 9. 00 do 17. 00 hodin**.

Ve výtvarných ateliérech školy budou vystaveny maturitní práce letošních absolventů.

ak. sochař Jan Mastník, vedoucí studijního zaměření umělecké kovářství a zámečnictví



SUPŠ TURNOV
Zal. 1884



Libor Hurda – Lennon

Marie Mikšaniková – Domeček



Jiří Měřčák – Kentaur



Dušan Homoliak – Sen



Pavlna Kučerová – Střevičky





Jiří Měrcák
- Čas



SUPŠ a VOŠ Turnov
Skálava 373

Den otevřených dveří
Výstava maturitních prací 2010

SUPŠ
TURNOV
Zal. 1884

Sobota 29. 5. 2010 od 9.00 do 17.00 hod

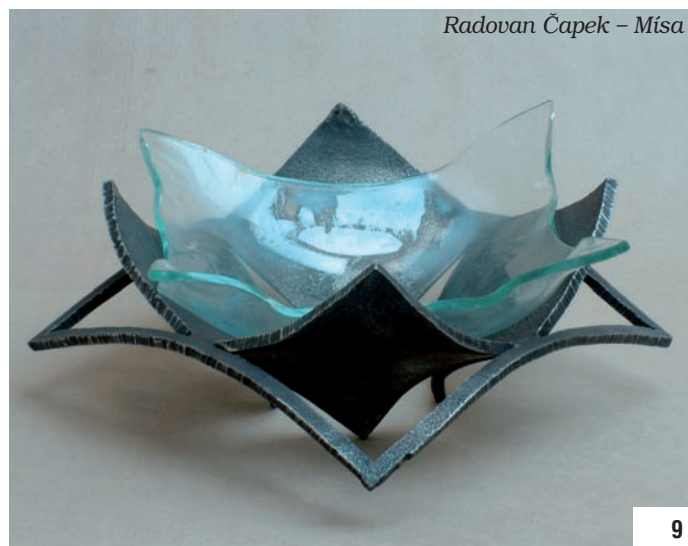
Tel.: 481 321 232, e-mail: info@sups.info
www.sups.info



Martin Holman - Don Quijote



Petr Hanáček - Černý panter



Radovan Čapek - Mísa

Střední škola MESIT, o.p.s. Družstevní 818, Uherské Hradiště-Mařatice

Vzdělávání v oborech:

Maturitní

26-41-L/01 mechanik elektrotechnik – zaměření: mechanik elektronik

23-45-L/005 mechanik číslicově řízených strojů

Tříleté

26-51-H/01 elektrikář

26-51-H/02 elektrikář – silnoproud

23-56-H/01 obráběč kovů

23-51-H/01 strojní mechanik – zaměření: zámečnick

34-57-H/01 knihář

31-62-H/01 výrobce pokrývek hlavy

82-51-H/001 umělecký kovář a zámečnick

S upraveným obsahem vzdělávání

23-51-E/004 zámečnické práce a údržba

23-56-E/004 obráběcí práce

75-41-E/01 pečovatelské služby

41-52-E/01 zahradnické práce

78-62-C/001 praktická škola jednoletá

78-62-C/002 praktická škola dvouletá

Škola zahájila svou činnost již v roce 1952, kdy byla dokončena výstavba hlavní budovy n. p. Mikrotechna na ulici Sokolovská v Mařaticích (do tohoto okamžiku byla výroba realizována v prostorách hospody „U Pučalíka“). Tím byly také vytvořeny podmínky pro výuku vlastních učňů, neboť učni oboru jemný mechanik byli doposud připravováni v učňovském závodě Mikrotechny v Praze-Modřanech. Během dalších let se Učňovské středisko n. p. Mikrotechna stalo součástí SOU Let Kunovice n. p., pod názvem Středisko praktického vyučování Mesit n. p.. Od 1. 1. 1991 se škola stala dceřinou společností MESIT holding a.s.. MŠMT ČR ji zařadilo do sítě soukromých škol.

Umělecký kovář a zámečnick

Žák tohoto oboru si ve třech ročnících osvojí základy zpracování různých kovových materiálů, zejména těch kovatelných, ale seznámí se též se základy slévání či svařování.

Po odborné stránce by měl zvládnout čtení i rýsování technických výkresů, rozumět doprovodné dokumentaci a rozvinout si výtvarné schopnosti především v kresbě a modelování.

Po řemeslné stránce zvládne přenášení plošné kresby na materiál, tepání reliéfů, kování nýtů, spojování různými technikami (nýtování, plátování, sponování, na rybinu, svařování v ohni aj.). Ve vyšších ročnících pak zhotovení volut a akantů, dveřních závěsů a klik. Samostatně by měl být schopen zhotoviti jednodušší mříže za použití průvlaků a výrobu stavebního kování dle předlohy. Seznámí se též s širokou paletou povrchových úprav kovů od historických (leptání a pasivace, cínování, mědění, přírodní laky a vosky) až po využití moderních postupů a nátěrových hmot.

Škola disponuje profesionálně vybavenou dílnou – dva pneumatické a dva pružinové buchary, montážní hydraulický lis 100 t, klikový lis 50 t, 2 pece na zemní plyn o výkonu 40 kW, svářečka CO₂ a TIG, plasmová rezačka do 40 mm, profilové nůžky aj. Dílna je kolaudována v roce 2003 a odpovídá nejnovějším platným hygienickým a technickým normám (klimatizace a filtrace vzduchu, vnitřní přetlak, odsávání svařečských dýmů atd.).

Škola spolupracuje s firmou Kovárství Wunderlich, což umožňuje žákům zejména posledních ročníků, sledovat i přímo se účastnit výroby profesionálních zakázek. V poslední době se podíleli na pracích pro Gastro Žofin a hradu Zbiroh, rekonstrukci kláštera ve Veselí nad Moravou, Bařovy vily ve Zlíně, pracích při rekonstrukci Cathedrale Notre-Dame de Paris, nemovitosti knížete Schwarzenberga, či pracích pro VIP.

Nejlépeším žákům může škola MESIT zajistit stáže v zahraničí - podmínkou je výborná jazyková vybavenost.

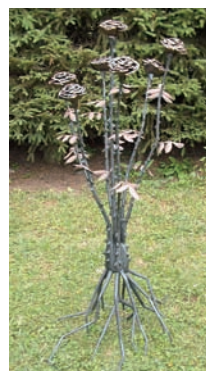




mesit

MESIT ŠKOLA

společnost skupiny MESIT



Střední odborná škola uměleckořemeslná Podkovářská 4, Praha-Vysočany

Vzdělávání v oborech:

Studijní obory s maturitou

- Umělecké a řemeslné práce – dvouletá nástavba
- Starožitník

Tříleté učební obory

- Umělecký kovář a zámečník
- Umělecký pasíř
- Zlatník a klenotník
- Umělecký štukatér
- Umělecký řezbář
- Umělecký truhlář
- Umělecký pozlacovač
- Umělecký keramik
- Umělecký sklenář
- Vlásokář a maskér
- Umělecký rytec
- Košíkář



Rekvalifikace

- ve všech učebních oborech

Škola je výchovně vzdělávací zařízení, které patří – řečeno slovy historika – mezi starožitnosti. Oslaví totiž v brzké době **60 let svého působení**. Za dobu svého trvání škola několikrát změnila své označení i místa svého působení, jak vyžadovala legislativa minulých dob. Působili jsme na Václavském náměstí, na náměstí Míru, na smíchovském Žvahově a v Černé ulici na Starém Městě. Od roku 1976 škola trvale přesídlila do **Podkovářské ulice číslo 4 v Praze-Vysočanech**.

Letos v lednu škola uspořádala také jako poctu svým nejlepším žákům za ta léta školní výstavu v Uhřetěvsi.

Škola se vždy zaměřovala převážně na přípravu odborníků v uměleckořemeslných oborech. Podmínkou přijetí ke studiu je úspěšné složení talentové zkoušky. Všechny tříleté učební obory jsou zakončené závěrečnou zkouškou. Výstupním dokladem o vzdělání je výuční list.

Vedle všeobecně vzdělávacích předmětů je kladen zásadní důraz na odborné předměty Technologie, Materiály, Dějiny umění, Výtvarná výchova, Odborný výcvik. Vyučují je vysoce kvalifikovaní odborníci. Vyučuje se ve 14denním cyklu – 1 týden teoretického vyučování ve škole střídá 1 týden praktického vyučování na smluvních pracovištích uměleckořemeslných provozoven po celé České republice, kterých je v letošním roce 74. Žákům se věnují přední řemeslníci těchto oborů s dlouholetou uměleckořemeslnou praxí.

Ve školním roce 1993/94 škola ve spolupráci s Asociací starožitníků otevřela nový, ve světě ojedinělý, 4letý studijní obor **Starožitník**. Učební osnovy tohoto oboru obsahují vedle všeobecně vzdělávacích předmětů i důležité odborné předměty Užití umění, Dějiny umění, Psychologie, Techniky, Znalectví, Depozitář a ochrana předmětů, Památková péče a sběratelství. Odborný výcvik je realizován 1 den v týdnu ve škole, od 2. ročníku na vybraných pracovištích obchodu se starožitnostmi. Jeho absolventi jsou připraveni pro práci ve starožitnických provozovnách, muzeích, galeriích, případně pro další studium na vysoké škole. Dospělí zájemci o tuto problematiku navštěvují školou realizované 2leté kurzy Sběratelství a starožitnictví.

Pro absolventy všech uměleckořemeslných oborů s dobrými studijními výsledky škola připravila dvouleté denní nebo tříleté dálkové **nástavbové studium Umělecké řemeslné práce, zakončené maturitní zkouškou**. Úspěšný absolvent studia získá maturitní vysvědčení. Pro absolventy jiných středních škol a jiných oborů zajišťuje škola externí formou 2leté rekvalifikační studium. Tak si mohou zájemci o vzdělání v uměleckoře-

meslných oborech rozšířit svou kvalifikaci o některý z učebních oborů, které škola vyučuje v denní formě.

SOS je jedním ze zakládajících členů sdružení, které realizuje Mistrovskou školu jako přípravu pro získání titulu Mistr uměleckého řemesla.

SOS uměleckořemeslná je svým specifickým zaměřením jedinečným zařízením, které v rámci svého pedagogického i odborného působení sdružuje převážnou většinu odborníků vyjmenovaných profesí. Většina jich působí jako mistři nebo instruktoři odborné výchovy, někteří další působí jako externí učitelé pro odborné předměty. Některé vyučované obory jsou málopočetné, takže výuka těchto žáků může být považovaná často za ekonomicky nevýhodnou. Škola však cítí své poslání i v tom, že je důležité tyto obory nejen vyučovat pro současnost, ale zachovat i pro budoucnost.

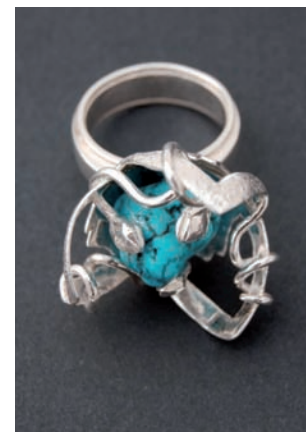
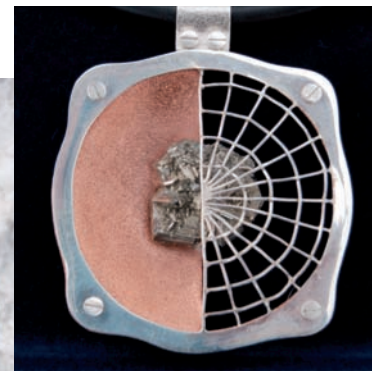
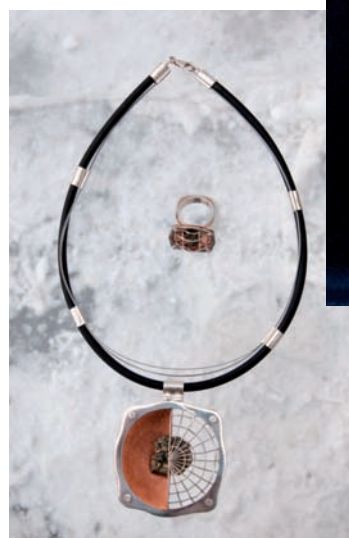
Kontakt:

SOŠ uměleckořemeslná s.r.o.

Podkovářská 4, 190 00 Praha 9 - Vysočany

tel.: 266 311 751

www.sospodkovarska.cz





umělecký kovář

SOŠ uměleckořemeslná s. r. o.
přijímá studenty do všech
učebních oborů

www.sospodkovarska.cz

Podkovářská 4, Praha 9, tel. 266311751

Střední odborná škola a Střední odborné učiliště, Hněvkovice 1, Týn nad Vltavou

Vzdělávání v oborech:

Tříleté učební obory

- Opravář zemědělských strojů
- Podkovář a zemědělský kovář
- Truhlář
- Prodavač
- Kuchař-číšník
- Cukrář
- Zahradník-krajinář
- Zemědělec-farmář
- Stravovací a ubytovací služby
- Zahradnické práce

Čtyřletý maturitní obor

- Nábytkářská a dřevařská výroba

Dvouleté a tříleté nástavbové studium

- Podnikání

Kolébka učňovského školství Vltavotýnska

Obec Hněvkovice je vzdálená asi tři kilometry od města Týn nad Vltavou a řeka Vltava ji rozděluje na Hněvkovice na pravém a levém břehu. V minulosti to byl jeden celek, s tvrzí, nyní zámek, na pravém břehu a se vsí na břehu levém.

Škola byla založena v prostorách a objektech bývalého arcibiskupského dvora a zámku. Arcibiskupský znak s letopočtem 1685 je dodnes umístěn nad vchodem do zámku. Historie školy začíná rokem 1948, kdy v Hněvkovicích vzniklo Ústředí pro mechanizaci zemědělství a pobočka Strojní traktorové stanice, probíhaly zde kurzy řidičů traktorů a obsluh samovazů a mlátiček. Učňovská škola zemědělská vznikla 1. září 1953 a do prvního ročníku dvouletých učebních oborů strojní zámečnický pro opravu traktorů, kovář-podkovář a kolář tehdy nastoupilo 60 žáků. V roce 1961 došlo k přejmenování školy na Zemědělskou učňovskou školu, v roce 1963 na Zemědělské odborné učiliště. Ve školním roce 1971–1972 byla ve škole zahájena výuka automechaniků, v letech 1970–1976 se zde vyučoval obor soustružník a v roce 1973 byl otevřen obor truhlář místo tradičního koláře.

Od roku 1980 se název školy změnil na Střední odborné učiliště zemědělské. Ve stejném roce se místo oboru kovář-podkovář začal vyučovat obor mechanik-opravář se zaměřením na zemědělské a lesnické stroje a zařízení. Tento obor byl nahrazen v roce 1988 oborem mechanik-opravář pro renovaci zemědělské techniky a kovářství. V roce 1993 se název oboru změnil na opraváře zemědělských strojů a zůstal doposud. V roce 1987 začala i výuka klempířů pro stavební výrobu.

Ve školním roce 1991–1992 byla zahájena výuka nástavbového studia dřevařská a nábytkářská výroba se zaměřením na dřevěné konstrukce pro žáky vyučené v oboru truhlář, v roce 1993 byl obnoven učební obor kovář-podkovář a ve stejném roce zahájila činnost střední průmyslová škola s novým studijním oborem dřevěné konstrukce. Obě školy – střední odborné učiliště a střední průmyslová škola se v roce 1994 spojily pod jeden název – Integrovaná střední škola Hněvkovice. V roce 1998 byl otevřen obor prodavač-prodavačka potravinářského a smíšeného zboží.

Nové obory byly otevřeny v souvislosti se sloučením školy se Středním odborným učilištěm Vodňany v roce 2006. Škola se přejmenovala na Střední odbornou školu a Střední odborné učiliště Hněvkovice a ke stávajícím učňovským oborům přibýly obory kuchař-číšník pro pohostinství, cukrář, zahradník, krajinář, kuchařské práce a zahradnické práce. V roce 2006 byla rovněž otevřena denní i dálková forma nástavbového studia oboru podnikání. Tolik k historii školy.

Škola se nachází v krásném prostředí nedaleko

14 Hněvkovické přehradní nádrže vybudované v letech 1986–

1991 pro zabezpečení technologické vody pro nedalekou jadernou elektrárnu Temelín. Většina nových objektů byla postavena v letech 1982–1990.

Byl vybudován nový domov mládeže, který v současné době nabízí ubytování 110 žákům, stravovací pavilon, tělocvična, čistírna odpadních vod a započato bylo se stavbou nového školního pavilonu. Ke sportovnímu využití slouží žákům fotbalové a volejbalové hřiště, tenisový kurt a koupaliště. Nový kabát získaly domov mládeže a školní pavilon v roce 2008 projektem „Snížení energetické náročnosti SOŠ a SOU Hněvkovice“ zpracovaném v rámci Operačního programu životního prostředí.

V červnu 2008 si škola připomněla 55. výročí založení velkou oslavou na vltavotýnském náměstí Míru, pozvání přijali také radní Jihočeského kraje Jiří Netík a režisér Zdeněk Troška, který Týn nad Vltavou proslavil v populárních Kameňácích a jehož slavné Trnky brnky z filmu Slunce, seno, jahody nebo titulní píseň z pohádky Princezna ze mlejna zazněly i v následném kulturním programu. S podobným programem se však obyvatelé Týna nad Vltavou a všichni příznivci školy setkávají již tradičně vždy v prosinci, kdy si při vánočních prezentacích alespoň na chvíli odpočinou od předvánočního shonu, zaposlouchají se do vánočních písní a společně se žáky školy si zazpívají některou z lidových koled. Ani ta poslední, již desátá prezentace SOŠ a SOU Hněvkovice v prosinci 2009 nebyla výjimkou a podle slov radní Jihočeského kraje pro oblast školství Jany Krejsové, která také přijala pozvání, patřila k těm nejzdařilejším.

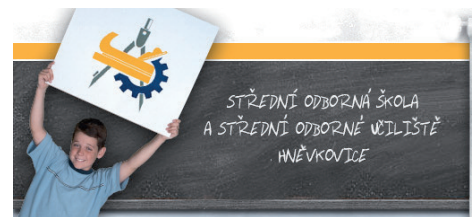
Škola se také pravidelně účastní největší přehlídky středního a učňovského školství v České republice – výstavy Vzdělání a řemeslo pořádané vždy počátkem školního roku v Českých Budějovicích. Vloni již podruhé pořádala Celostátní soutěž v kovářských dovednostech a její stánek s ukázkami práce hněvkovických truhlářů, kovářů, kuchařů, cukrářů nebo zahradníků patřil opět k těm nejnavštěvovanějším. Také ve školním roce 2010–2011 bude naše škola hlavním organizátorem této celostátní kovářské soutěže.

Široké veřejnosti nabízí škola celou řadu služeb včetně truhlářských, kovářských, kuchařských nebo cukrářských výrobků na zakázku, v letních měsících rodinné a podnikové rekreace, kurzy a školy v přírodě, dále možnost získání řídicího oprávnění skupin A1, A, B, C, a T a svářečského osvědčení. Velkému zájmu se těší odborný seminář Svařovací den pořádaný ve spolupráci s Vysokou školou báňskou – Technickou univerzitou Ostrava, Českým svářečským ústavem, s.r.o. Ostrava a firmou ESAB Vamberk, s.r.o., jehož osmý ročník se uskutečnil v červnu 2009.

Z výše uvedeného je patrné, že pro žáky samotné i pro širokou veřejnost dělá škola skutečně maximum. Sami se o tom můžete nejlépe přesvědčit na dnech otevřených dveří nebo kdykoliv po telefonické domluvě. Všichni pracovníci školy vám ochotně zodpoví všechny dotazy a provedou vás areálem školy.

Mgr. Miloš Smetana





SOŠ a SOU, Hněvkovice 1
375 01 Týn nad Vltavou
tel.: 385 778 111
e-mail: info@issshnevkovice.cz
www.issshnevkovice.cz

SOU tradičních řemesel a VOŠ Střední 59, Brno

Vzdělávání v oborech:

Tříleté a čtyřleté obory
Tradiční řemesla např.

- Truhlář
- Montér suchých staveb
- Elektrikář

Umělecká řemesla např.

- Umělecký truhlář
- Keramik
- Umělecký kovář

Obory služeb např.

- Kadeřnice
- Kosmetička

Nástavbové studium pro střední management

- je v oborech zakončeno maturitní zkouškou (dvouleté)

Studium na vyšší odborné škole

- Podnikatel pro obchod a služby

Nedostatek řemeslníků

Obecná víra v plnou automatizaci veškerých lidských činností v blízké budoucnosti vytváří v současnosti alarmující úbytek nejen kvalitních řemeslníků, ale i představitelů řemesel jako takových. Kdo kdy sháněl zedníka, truhláře, instalatéra, kováře nebo jiného odborníka rukodělných činností, ten ví, jak závažný je to problém. Ačkoliv současný trend je stále přibývání gymnázií a středních škol s obecnějším zaměřením, Střední odborné učiliště tradičních řemesel nejen že nabízí široké spektrum učebních oborů řemesel, ale pořádá i akce, které mají nejširší veřejnost upozornit na nebezpečí úpadku řemesel, který u nás hrozí.

Obor Umělecký kovář a zámečník (82-51-H/001)

Žáci najdou uplatnění ve firmách se zámečnickou i kovářskou výrobou a naučí se ovládat základní kovoobráběcí stroje (soustruh, fréza, bruska) a zvládnou jednoduché technologické operace a úkony na těchto strojích. Najdou uplatnění v uměleckém zpracování kovů při ručním i strojním kování. Tito žáci mají předpoklady (schopnosti) zvládat výrobu kovaných mříží, zábradlí, bran, dekorativních a užitkových předmětů.

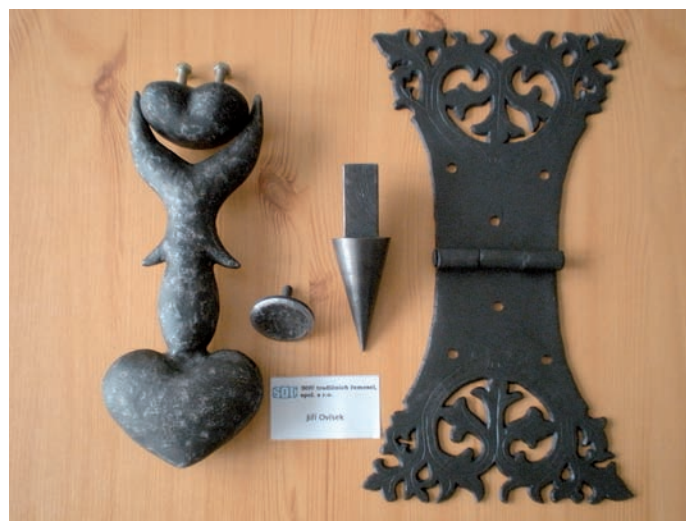
Délka a typ studia: 3 roky, střední odborné vzdělání s výučním listem

Možnost dalšího vzdělávání:

Možnost pokračovat na našem nástavbovém studiu v oboru Umělecké řemeslné práce, který je ukončen maturitní zkouškou.

Uplatnění absolventů:

Absolvent se uplatní ve firmách, které se zabývají kovovýrobou (např. výroba a renovace mříží, bran a branek, zábradlí, svítidel, krbového nářadí, grilů, atd.).





STŘEDNÍ ODBORNÉ UČILIŠTĚ



TRADIČNÍCH ŘEMESEL
A VYŠŠÍ ODBORNÁ ŠKOLA

Kontakty
SOU tradičních řemesel
a VOŠ, spol. s r. o.
Střední 59, 602 00 Brno

Studijní oddělení
tel.: 541 219 844 /kl. 115
sotr.studijni@skolyjh.cz
www.skolyjh.cz/sou



Střední škola řemesel Třebíč Demlova 890, Třebíč

Střední škola řemesel v Třebíči je moderní střední škola splňující náročné požadavky na výuku praktického vyučování i teorie pro více než 400 žáků a řadí se tak neodmyslitelně k regionálním školským zařízením na Třebíčsku.

Vzdělávání v oborech:

Tříleté učební obory ukončené závěrečnou zkouškou, certifikovány výučním listem a vysvědčením o závěrečné zkoušce

- **Automechanik**
- **Technik opravář**
- **Autoelektrikář**
- **Klempíř pro strojírenskou výrobu**
- **Opravář zemědělských strojů**

Dvouletý studijní obor pro absolventy tříletých učebních oborů ukončený maturitní zkouškou

- **Podnikání**

Čtyřleté učební obory ukončené maturitní zkouškou

- **Autotronik**
- **Uměleckořemeslné zpracování kovů – práce pasířské**
- **Uměleckořem. prac. kovů – práce kovářské a zámečnické**

Posledně jmenovaný obor byl založen v roce 1994. Pro jeho studenty připravila a připravuje škola již celou řadu domácích i zahraničních akcí, které přispívají k jejich širšímu kulturnímu rozvoji. V Čechách jsou to hlavně tematické zájezdy na hrady a zámky, do městských památkových rezervací, muzeí a podobně. Exkurze na školy zabývající se zpracováním kovů: v Trutnově, v Jaroměři nebo v Uherském Brodě. V zahraničí: na Slovensko navštěvuje uměleckou průmyslovou školu v Kremnici, která vychovává umělecké kováře již přes 50 let. Ve Francii se žáci podívali na zámky na řece Loire a na kulturní památky a muzea Paříže. V Rakousku jsme byli již po několikáté. Naposled ve vídeňském Albertinu na výstavě věnované životu a dílu Vincenta van Gogha.

Kromě tematických zájezdů a exkurzí se umělečtí kováři pravidelně účastní celé řady regionálních akcí, kde prezentují svoje výrobky a naučené dovednosti. Kromě Třebíče to byla například Jihlava, Moravské Budějovice, Pelhřimov, Blansko, Znojmo a další. V zahraničí byly práce žáků prezentovány v rakouském Ybsitzu, na Slovensku na Evropském rómském kovářském sympoziu v Dunajskej Lužnej a na Kovářských dnech v Turčianských Tepliciach. Ocenění za své práce získali již v takových kovářských akcích, jakými jsou Brtnické kovadliny nebo Mladý těšanský kovář. Bezesporu největší poctou je ocenění z mezinárodního setkání uměleckých kovářů na hradě Helfštýně: Hefaiston, kde v kategorii žáků v klasickém kováření máme na škole již celou řadu diplomů.

Všechny výše uvedené aktivity mají za cíl zkvalitnit výuku našich uměleckých kovářů, která kromě teoretických předmětů klade velký důraz i na předměty odborné. V odborném kreslení a modelování žák od prvního do čtvrtého ročníku postupně přejde od základů kreslení, perspektivy, ornamentiky, typografie – nauky o řazení a tvorbě písma, přes anatomii, navrhování jednoduchých a složitějších kovářských prací až po návrh své závěrečné maturitní práce.

V modelování začíná objemovými geometrickými tělesy, naučí se základní práce se sádrou – odlít negativu a pozitivu, přes modelování složitějších tvarů až po model své maturitní práce.

V odborném výcviku se žák v prvním ročníku seznamuje s kovem při pilování, dělení materiálu, vrtání, nýťování, pájení a mnohých dalších dovednostech pro práci s kovem za studena.

Koncem ročníku přichází do kovárny, kdy se seznámí se

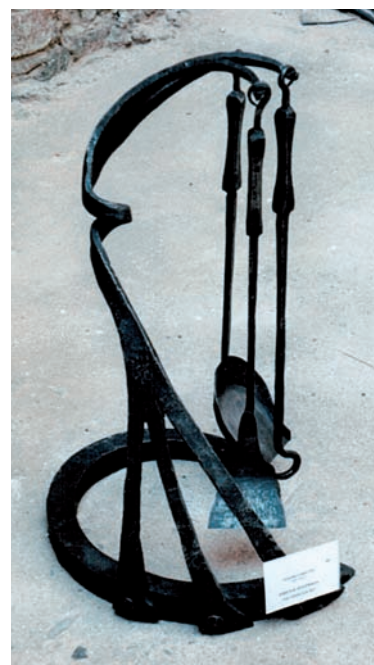
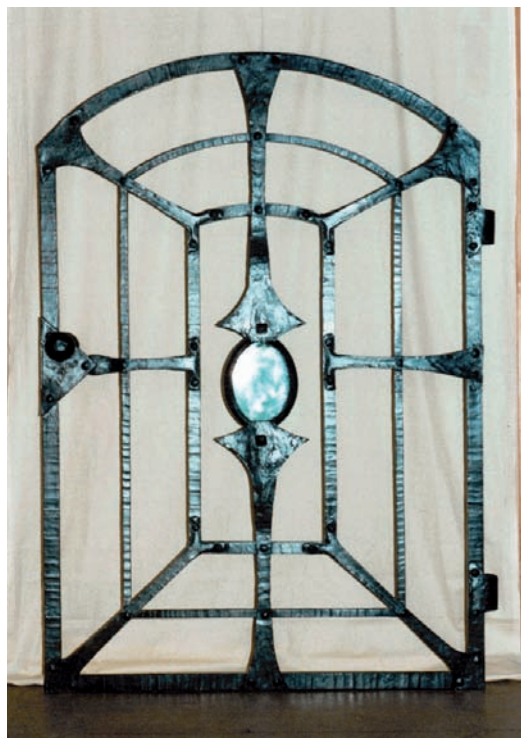
V druhém ročníku si osvojuje základní dovednosti při kováření, jako je sekání, ohýbání, rovnání, stáčení, osazování, probíjení a další. Naučí se kovat pod bucharem. Projde svářečským kurzem a strojním obráběním. Všechny tyto vědomosti pak zúročí v ročníkové práci k vykování kovářského nářadí.

Žák třetího ročníku si prohlubuje získané kovářské dovednosti. Polovinu školního roku absolvuje povinnou práci u některého renomovaného kováře a ročníková práce je již složitější svícen, krbová souprava, plastika nebo jiný výrobek dle vlastního návrhu.

V čtvrtém ročníku dělá žák na práci zadané mistrem, avšak dle vlastního návrhu. Po ročníkové práci zhotoví povinnou maturitní práci, kterou mu zadá vyučující, např. kovářské nářadí, ornament, kliku nebo jiný předmět dle návrhu mistra a pak ukončí studium závěrečnou maturitní prací dle vlastního návrhu.

Napohled vypadají tyto poslední odstavce asi dost náročně, avšak nezapomeňte, že jsem v nich popsal každodenní mravenčí práci za celé čtyři roky studia. V budoucnu bychom chtěli otevřít ještě tříleté učební obory umělecký kovář, zámečnický a umělecký pasíř. Závěrem mohu všem uchazečům o práci s kovem na naší škole popřát mnoho úspěchů u lednových talentových zkoušek.





Kontakty
Střední škola řemesel Třebíč
Demlova 890, 674 01 Třebíč
Tel.: 568 840 237
E-mail: skola@ssremesel.cz
www.ssremesel.cz

Střední škola řemeslná, Jaroměř Studničkova 260, Jaroměř

Vzdělávání v oborech:

- Truhlář
- Tesař
- Opravář zemědělských strojů
- Umělecký keramik
- Kovář a podkovář
- Umělecký kovář a zámečník



Psal se rok 1886 a v Jaroměři byla založena Všeobecná řemeslná škola. Prvním ředitelem se stal Alois Studnička, osobnost českého školství, učitel matematiky, fyziky a zeměměřičství.

Od samého začátku až po dnešek výukové programy převážně patřily řemeslům. Mezi ty tradiční patřily: truhláři, kováři, sedláři, zámečníci.

Tradičně jsou obory vyučovány na vysoké odborné úrovni. Lze to dokumentovat na výrobcích žáků, které jsou řemeslnicky výborně zhotoveny. Při porovnávání v soutěžích s ostatními školami se naši žáci umísťují na předních místech.



Truhláři se svou široce zaměřenou zakázkovou výrobou nemají problémy s uplatněním a při soutěžích obsazují přední místa. Vynikajících úspěchů dosáhli tesaři, kteří již osmkrát získali v mezinárodní soutěži mistrovský titul. Podkováři svou dovedností patří mezi nejlepší v republice a při výrobě podkov jsou dlouhodobě nejlepší. V dovednostech při ošetřování kopyt a podkování koní nemají konkurenci. Umělečtí keramici získali novou dílnu a jejich výrobky patří mezi vyhledávané. Opraváři zemědělských strojů a jejich široké zaměření je předurčuje k uplatnění na trhu práce. Umělecký kovář a zámečník je obor, který si svými pracemi vydobyl uznání nejen na výstavách ale i při soutěžích, kde trvale vítězí. Díky ročníkovým pracím uměleckých kovářů vzniká v prostoru chodby SŠ řemeslné galerie. V letošním roce byl realizován významný projekt „zábradlí“, které je složeno z dílů z různých po sobě jdoucích historických slohů. Tím vznikla jedinečná a unikátní pomůcka k výuce dějin umění.

SŠ řemeslná v Jaroměři přistupuje na „**Jednotné zadání závěrečné zkoušky**“, a tím chce potvrdit kvalitní přípravu budoucích řemeslníků.

Touto cestou děkuji všem výchovným pracovníkům, kteří se podíleli na těchto kvalitních výsledcích.

Jaroměřská Střední škola řemeslná si na konci září 2011 připomene 125 let od svého vzniku.

Zveme tímto všechny absolventy, příznivce a přátele školy k návštěvě.

Zdeněk Vítěk, zástupce ředitele pro OV



Ondřej
Nejdl
- mříž



Jaroslav Mikula - luneta



Miroslav Richter - renesanční luneta



Martin Hájek - gotický zámek



Pavel Josef - renesanční zámek



Jan Frydrych - barokní zámek



Vladimír Pišl - gotický díl



Jakub Gottvald - renesanční díl



Vojtěch Havránek - barokní díl



Jakub Optištil - rokokový díl



Tomáš Kubic - empírový díl



Vítězslav Smysl - secesní díl



Martin Brekl - art deko



Lukáš Wágner - kubistický díl



Jaroslav Kolář - pop art



Ondřej Ciler - 20. stol.



vítězové tesaři - zleva: Jiří Špreňar, Bc. Ladislav Kubias, Michal Tautz



Kontakty
Střední škola řemeslná
Studničkova 260
551 01 Jaroměř
tel.: 491 812 425
e-mail: sou.jaromer@tiscali.cz
sekretariat@sou-jaromer.cz
www.sou-jaromer.cz



Střední průmyslová škola a Vyšší odborná škola technická Brno, Sokolská 1

Vzdělávání v oborech:

Studijní obory SPŠ

- 23-41-M/01 Strojírenství - všeobecné
- 23-41-M/01 Strojírenství - počítačová grafika
- 23-41-M/01 Strojírenství - informační systémy
- 23-41-M/01 Strojírenství - automatizace a informatika
- 23-41-M/01 Strojírenství - počítačové řízení NC a CNC strojů
- 63-41-M/01 Ekonomika a podnikání
- 78-42-M/01 Technické lyceum
- 82-41-M/06 Výtvarné zpracování kovů a drahých kamenů



Studijní obory VOŠ

- 26-47-N/07 Počítačová podpora v řízení podniku

Šance na přijetí stále trvá!

Nebojte se vyzkoušet svůj výtvarný talent.

Představujeme čtyřletý maturitní obor Výtvarné zpracování kovů a drahých kamenů.

Zaměření:

Umělecké zámečnictví a kovářství:

- tvorba v oblasti kovářských technik
- zpracování vlastních výtvarných návrhů a jejich řemeslné vyhotovení
- praxe v zahraničí v rakouském městečku Ybbsitz (pověstně svoji kovářskou minulostí i tradicí)
- účast na různých významných akcích např. přehlídky kovářského řemesla „Hefaiston“ na hradě Helfštyně, „Brtnické kovadliny“, soutěž uměleckých kovářů (studentů škol) „Mladý těšanský kovář“ atd.

Plošné a plastické rytí:

- tvorba v oblasti ryteckých technik
- zpracování vlastních výtvarných návrhů a jejich řemeslné vyhotovení
- využívání moderních technologií (Rino, gravírka)
- návrhová tvorba v grafických programech zaměřených na práci s vektorem a bitmapou

Umělecké odlévání:

- tvorba v oblasti odlévačských technik
- zpracování vlastních výtvarných návrhů a jejich řemeslné vyhotovení
- sochařská tvorba

Výhody výuky:

- individuální přístup, max. 10 žáků na oddělení
- kreativní tvorba (volná tvorba, kresba, malba, grafika, modelování, grafický design, fotografie, ...)
- účast na soutěžích, výstavách a dalších výtvarných akcích a případné zkušenosti s jejich organizací
- nacházení a prohlubování individuálních zájmů žáka
- základní orientace ve světě umění
- zkušenosti s grafickou propagací (pozdávky, loga, plakáty...)
- úspěšnost v přijímacím řízení na vysoké školy
- možnost provázanosti oborů
- možnost výdělečné práce v oboru již během studia
- kontakty s profesionály z jednotlivých oborů

Uplatnění žáků:

- vlastní samostatná tvorba v oboru
- uplatnění u firem působících v příslušných oborech (např. slévárenství, tiskový a propagační průmysl, zámečnictví a kovářství)
- další studium na vysokých školách – např. FAVU, VŠUP, Filozofická fakulta MU (dějiny umění, archeologie, sdružená uměnovědná studia,...), Pedagogická fakulta MU (výtvarná výchova, vizuální tvorba, pracovní výchova...), Vysoká

škola technologicko-chemická (restaurování-konzervování uměleckořemeslných památek), Vysoká škola baňská (umělecké odlévání), vyšší odborné školy (restaurování keramiky, nábytku, kovu...), atd.

- uplatnění v oblasti grafického designu a v reklamním průmyslu

Profilující předměty:

- výtvarná příprava, dějiny výtvarné kultury, navrhování uměleckých předmětů, technologie (rytí, kování, odlévání), praktická výroba uměleckých předmětů.

Přijímací zkoušky:

- podmínkou přijetí na umělecké obory je **talentová zkouška**. Tvoří ji kresba zátiší tužkou, modelování a hodnocení domácích prací. Dále písemný test z českého jazyka, anglického nebo německého jazyka, dějepisu a následný ústní pohovor k daným testům. **Přijímací řízení dosud není uzavřeno, stále je možné se přihlásit!!!**

Maturitní zkouška:

- obhajoba závěrečné práce (rytina, výkovek, odlitek), ústní zkouška z českého jazyka a literatury, cizího jazyka, dějin výtvarné kultury a technologie (rytí, kování, odlévání).

Historie školy:

- je velmi bohatá, sahá až do doby konce 19.století. Výtvarné obory vznikly při Střední průmyslové škole slévárenské, která byla v roce 2004 sloučena se SPŠ strojnickou. Více viz www.spssbrno.cz



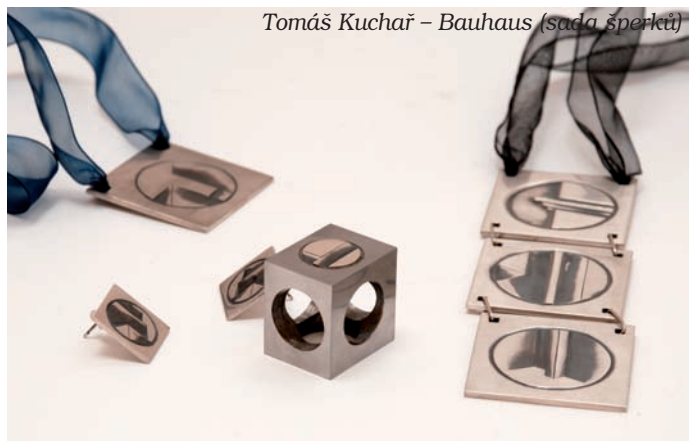
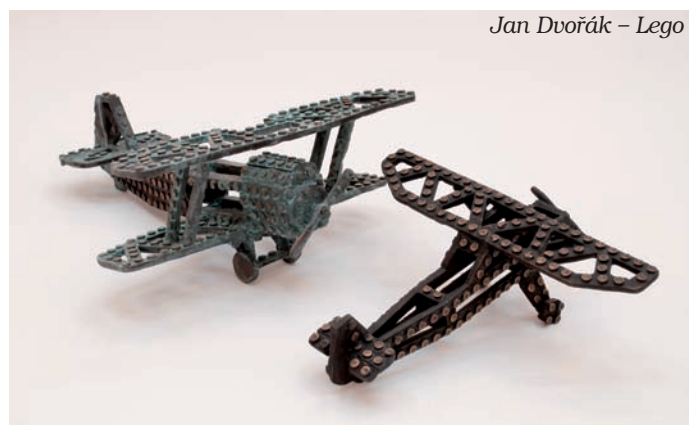
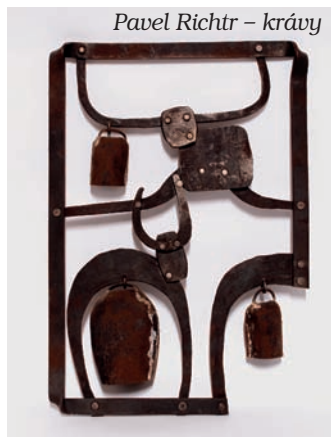
Martina Kamenská
- bota



Antonín Juračka
- mušle



Roman Hrdý - wakizaši



Kontakty:
SPŠ a VOŠ technická
Sokolská 1, 602 00 Brno
 telefon:
 umělecké obory
 541 427 199
 603 294 887 - Ing. Jiří Ševčík
 ústředna - 541 427 111
 sekretariát - 541 241 448
 e-mail: info@spssbrno.cz
www.spssbrno.cz





**UMĚLECKOPRŮMYSLOVÁ AKADEMIE
SVĚTLÁ NAD SÁZAVOU**

UMĚLECKÝ KOVÁŘ A ZÁMEČNÍK

čtyřletý obor s maturitou
tříletý obor s výučním listem

**možnost kombinace s:
kamenem, keramikou, sklem, dřevem**

návštěva školy možná kdykoli po dohodě

www.vossvetla.cz • nabor@vossvetla.cz • tel.: 569 729 274 a 569 452 441





> *Dokončení ze strany 7* doplňování kvalifikace a seznamování se s novou technikou na odborných školeních. Toto mnoho řemeslníků nedělá, neboť z dřívějšíka jim stačilo vyučení. Absolventi odborných škol vycházejí málo připraveni pro své působení ve firmách a velká většina už není ochotna se dále vzdělávat. Jaký to má důsledek? Dodavatelé technologií například zjišťují, že jejich zařízení montuje kdekdo, protože nejsou odborníci. Podle průzkumů se celá třetina dodaných výrobků zničí během montáže, dalších třicet procent technologií je poškozeno a je nutné je opravit. Zbytek je osazen správně.

Proto se snažíme apelovat na výrobce a dodavatele technologií, aby své výrobky neprodávali kdekomu, ale jenom řemeslníkům, kteří od nich mají školení. Zastaralé osnovy na učilištích, příliš teorie na úkor praxe, ale především absence dalšího vzdělávání jsou příčinami nedostatečné odbornosti řemeslníků. Například v Německu stráví každý řemeslník každoročně v průměru deset víkendů na různých školeních. Ta jsou hrazena z tzv. paritních fondů, do kterých vkládají prostředky jak zaměstnavatelé, tak sami zaměstnanci. V zemích EU je to běžná praxe už od padesátých let. U nás bohužel narážíme o nezájem ze strany politiků zavést podobný systém. Řemeslníci tvrdí, že jsou natolik vytíženi, že nemají na školu čas. Tím se však dostávají do pastí, protože neumějí, a tím se jejich čas na zhotovení zakázky neúměrně prodlužuje. K tomu ještě musí řešit reklamace své práce a s tím mají větší náklady.

Dobry řemeslník nebude snižovat kvalitu své práce s narůstajícím množstvím práce, protože profesionální čest mu to nedovolí. Bohužel takových řemeslníků není většina, ale HK ČR se snaží prostřednictvím Etického kodexu člena HK ČR změnit tento stav, včetně myšlení podnikatelů. Zákazník by měl mít lepší orientaci na trhu. Když bude totiž firma označena logem HK ČR, bude vědět, že je to záruka serióznosti firmy. V případě, že se dílo nezdaří, má možnost si stěžovat na HK ČR, která by měla zajistit vyřešení případu. Obdobnou značku kvality má Svaz podnikatelů v oboru technických zařízení ČR již od roku 1995. Za tu dobu byla tato Značka kvality SPTZ v oboru instalatér odebrána jednému řemeslníkovi a zakázku dokončil jiný řemeslník zdarma.

Řekl jste, že řemeslník nemá čas. Jak by se mu dalo pomoci, aby neztrácel tolik času v lavičce?

Například normy. Řemeslníci všech oborů jsou neustále zavazováni novými a novými normami z Evropské unie. Jejich počet roste spolu s narůstajícím počtem evropských směrnic. Důležité jsou především normy, které se týkají výrobků a s nimi souvisejících činností. Pro podnikatele jsou zásadní, protože ovlivňují jejich schopnost uspět na otevřeném evropském trhu zejména ve službách. Proto HK ČR usiluje o lepší zpřístupnění norem a hlavně o levnější normy. To se již podařilo a již fungují normy on-line. To je ale pro řemeslníka ještě málo. Je třeba udělat rešerše norem a ty vydat v Příručce správné praxe, která by měla být na kontaktních místech HK ČR za cenu služby. Příručky správné praxe musí nejen pro řemeslníky, ale pro všechny podnikatele zajišťovat profesní společenstva – cechy. Příručky budou obsahovat jak povinné podmínky podnikání v daném oboru, tak i re-

šerše norem, pravidla praxe a nejnovější technologické, výrobní a procesní postupy.

Co byste řekl závěrem?

Nejde jen o to, že neseženeme včas dobrého instalatéra. Bez kvalifikovaných pracovních sil hrozí, že Česká republika ztratí svůj výrazně exportní ráz, založený na inovačním potenciálu. Zbytky kvalifikovaných pracovníků navíc přetahují vyššími platy nejruznější montovny ke svým pásům. Přitom malé a střední podniky spolu se soukromými řemeslníky vytvářejí podle odhadů HK ČR (jak jsem uvedl výše) až šedesát procent HDP. (Zatímco tzv. montovny generují nesrovnatelně menší objem HDP – kompletují dovážené komponenty. Stejně tak nadnárodní stavební společnosti.) Recept na operativní „zalepení díry“ kontingenty dělníků ze zahraničí vydáním čtyř set tisíc zelených karet nepovažují oslovení experti z dlouhodobého hlediska za dobré řešení. Jak jsem se dozvěděl jako účastník projektu na zapojení MSP do sociálního dialogu, dobře pracovat prý bude pouze první generace přichozích cizinců. Jejich potomci podobně jako domácí mládež dají přednost školám s maturitou. Potom nezískají práci a hrozí opakování bouří z pařížských předměstí. Nebo bude následovat opačný scénář?

Francie se nakonec sama ze své situace poučila. Firmy společně se státem investovaly velké prostředky do technického vzdělávání. Do učebních oborů nyní odchází potřebný počet patnáctiletých, a tak se v zemi podařilo odvrátit kolaps průmyslu a řemesel. Filosofii „maturita pro všechny“ Francie opustila před deseti lety. Měli bychom se poučit ze zkušeností jiných států EU, které již podobné problémy řešily před lety. Jedním z osvědčených postupů je investice do dalšího celoživotního vzdělávání. Co budou špičkovým manažerům, ředitelům, obchodníkům a dalším „bílým límečkům“ platné vysoké posty a tituly, když nebude nikdo, poteče-li jim v bytě voda nebo porouchá-li se např. plynový kotel, kdo by jim to odborně opravil. Je také třeba více popularizovat a medializovat studium na odborných a učňovských školách. Vzorem může být již zmíněná Francie, kde se v televizi prezentují různé podniky i soukromníci a nabízejí využití různých řemesel a výhody především pro mladé řemeslníky. Větší důraz by měl být také kladen na odborné soutěže a jejich propagaci. Jako již osvědčené a prospěšné mohou být uvedeny náborové výstavy, např. Schola Pragensis nebo akce Řemeslo žije, které pořádá Magistrát hlavního města Prahy. Za zmínku stojí také již tradiční (letos 12 let) slavnostní předávání Osvědčení HK ČR nejlepším absolventům maturitních a závěrečných zkoušek, které vybírají a navrhuji odborníci HK ČR, kteří se přímo těchto zkoušek účastní. Dalšími akcemi, které podporují a propagují rozvoj odborného a učňovského školství, jsou CzechSkills, EuroSkills a WorldSkills. EuroSkills podporuje na celoevropské úrovni v soutěži mladých řemeslníků do 25 let kvalitu, lepší služby, efektivitu a inovace v řemeslech a odborném školství. Cílem je motivovat mladé lidi, aby absolvovali odborné vzdělání a následně s ním vstupovali na trh práce. První ročník EuroSkills se uskutečnil v loňském roce v nizozemském Rotterdamu, kde ČR získala bronzové medaile. Soutěž se koná každé dva roky a v mezidobí probíhá celosvětová

soutěž WorldSkills. Stejně jako EuroSkills jsou aktivity Národního centra CzechSkills při HK ČR zaměřeny na podporu odborných dovedností, zvyšování jejich prestiže a v neposlední řadě kvality, která je klíčová pro konkurenceschopnost ČR. V současné době je situace v zajišťování vyučování téměř uspokojivá. V důsledku demografického poklesu dětí se snižují stavy v SŠ a SOU a učitelů je zdánlivě dost, ovšem včetně důchodců. Mladí lidé se do učitelování moc nehrnou kvůli malé mzdě. Situace v praktickém vyučování je dlouhodobě špatná. Staří „páni mistři“ odešli většinou do důchodu a mladí nemají zájem. Aktivnější SŠ a SOU si ale již nacházejí místa pro praxi svých žáků v nově vzniklých podnicích i u soukromníků. Snaha některých odborných škol situaci řešit je velice chválná, což HK ČR oceňuje. Neřeší to však celonárodně základní problémy všech odborných škol, počty žáků, učitele. Tyto problémy by mohly vyřešit paritní fondy. Věřím, že naši politici se alespoň někdy nad materiály, které jim posíláme z HK ČR, zamyslí a nejen zamyslí, ale také je zapracují do svých programových cílů. Po jejich naplnění nebude nouze o dobrého řemeslníka.

— Ing. Bohumír Heinz, senior konzultant SPTZ a HK ČR

O bucharech (5. část)

Mnoho let staré, ale stále platné znalosti – z archivních Věstníků seriál na pokračování o bucharech dohledal Jan Skuhra.

Proč-proto! (pokračování)

Jsou ale páni mistři - to jsou ti, co chtějí za každou cenu dobře žít, kteří mají buchar a kteří si říkají, že by byli blázni, aby kupovali železo nové a kupují odpadky železa. Nevím přesně, jaký jest rozdíl, ale zdá se mi, že asi 2/3 ceny. Tu starou hromadu železa, co vy máte ještě ležet na dvoře a která vám pořád roste, tu takoví (mamonářští) mistři dávno už zpracovali.

Doposud jsme jen mluvili, co s takovým bucharem ušetří na penězích. Ale víte, že já znám také mistry, kteří si říkají, že se nebudou dřít? A nedají si od nikoho říct, že ta dřina jest kovářům souzená ve všech básničkách a v člancích v čítankách. Ne oni chtějí dělat pány. Vezmou si kus železa do ruky, posadí se k bucharu, učedníka vedle sebe, aby mu podával a jen si s tím hraje.

I tohle není hezké, že takový „pohodlný“ kolega si tu práci tak ulehčuje, když tisíce jiných musí denně mávat 16 hodin perlíkem. A prosím, takový kolega má šasy: On si přijde pohodlně večer domů, jest v dobré náladě, pobaví se s rodinou - ano, každý takové štěstí nemá! Našinec jest večer rád, když do sebe něco hodí a jde na kutě.

Totéž jest s taháním měchu. Kdyby se mělo vypočítat, kolik práce jen taháním měchu kovář denně udělá, byla by to hodná cifra. Ale nač našinec potřebuje ventilátor, anebo novou parní výheň? Jemu jest souzeno dřít a dřít a co na tom, že v Americe si kováře bez bucharu a pořádného strojního zařízení nedovede nikdo představit? Co na tom, jak jsou zařízení kováři v Německu? Co na tom, jak jest zařízení již spousta kolegů v tuzemsku? My se chceme dřít a basta! Že si taková americká ženská koupí i na „kanafásek“ mašinu, to jsou takové hloupé legrace!

To jest jen buchar. Ovšem jen bucharem, jakkoli jest nejdůležitější pomocník váš, nejste ještě dokonale zařízení. Pěchovačka, smírkový kotouč, stroje na řezání závitů a kombinační nůžky na železo patří do každé kovárny.

Teď, až si všechno pěkně vypočítáte, tak přijde druhá obtíž: „Jak jen buchar koupit?“ Kde vzít na to peníze? Tak kolik prosím vás máte peněz mezi lidma? Víte to z paměti? V tu chvíli bych si to spočítal! A kolik stojí takový „Ajax“ buchar? To se dovíte za 50 hal. známku, zeptáte-li se na to u firmy. A kolik jste prosím vás slevil na dani z obratu? Ono to nejde upomínat, ono to nejde tu daň chtít, máte pravdu, oni jsou takoví lidé, kteří vědí, že rád počká a daň z obratu sleví. Ale zkuste to, neslevujte, nečekejte. Není maprosto potřeba, abyste se kvůli tomu se zákazníkem rozbil. To se dá říci pěknými slovy, v přátelském tónu, radši víc prosit, nikdy ne hrozit a oni vám lidé vyjdou vstříc. Když rolník prodává obilí, nebo cokoliv jiného, dostane peníze na dlaň, ale vy přece musíte materiál kupovat za hotové a když to někomu vysvětlíte, tak pomalu třebas, ale přece jen jistě svoje zákazníky

Připomenutí

Termín na zaplacení letošního ročního členského příspěvku ve výši **1000 Kč** byl **do 31. března 2010**.

• Platbu můžete provést na regionálním zastoupení.

• nebo **poštovní složenkou** na adresu: **Kovářské společenstvo Bednářova 20, 619 00 Brno**

• (prosíme o řádné a čitelné vyplnění údajů o odesílateli, abychom mohli správně zaevidovat vaši platbu).

• nebo **bankovním převodem** na číslo účtu:

• **27-9588170297/0100**, jako **variabilní symbol** napište své **členské číslo**, (najít se dá mimo jiné na štítku u jména člena na obálce v které rozesíláme Věstník). Nemůžeme ručit za chyby způsobené nesprávným variabilním symbolem či nesprávným číslem účtu.

• **Nepoužívejte Českou poštu při placení na účet v bance, na výpisu z banky je uveden jako plátce členského příspěvku Česká pošta místo jména osoby která zaplatila.**

navykneme na to, že ten pan mistr kovářský přece jen není tak ubohý, aby si s ním zákazník dělal co chtěl.

Ale dejme tomu, že ty peníze nemáte, anebo řekněme, že je nechcete mít. Vzpomeňte si, nepůjčila by vám žádná záložna, nepůjčilo by vám žádné družstvo? Máte pověst poctivce, proč by vám odmítli? Já vím ze zkušenosti, že to jde a že to dobře jde. Musíte-li si peníze vypůjčiti, musíte to také umět na berní správě říci. Jistě vám vyjdou vstříc.

Právě mě napadá: Máte sice s vaší soudružností a vzájemnou podporou špatné zkušenosti, ale snad by to přece šlo. Což abyste prostřednictvím Zemské jednoty všichni zájemci se přihlásili. Jest rozdíl, kupuje-li se stroj jeden, nebo kupuje-li se jich např. padesát nebo sto. Docílí se docela dobrá cena (zase příklad, že vyrábí-li se strojově nebo ve větším množství, přijde to levněji). Zemská jednota by jistě pro váš vlastní zájem příslušné vyjednávání s firmou provedla. Nečekejte na druhé, dopište Zemské jednotě.

Pokračování příště...

Jsou dotace i do kovárny?

Nejen o tom a o nové galerii a vzdělávacím centru v Hovoranech.

Po neúspěšných letitých pokusech některých našich členů dosáhnout na evropské dotace pro podnikání je Petr Zajíc z Hovorán první vlaštovkou, podnikatelem v kovářském řemesle, kterému se něco z toho podařilo. A jaká byla jeho cesta za dotacemi z evropské unie?

Nejdříve něco o Petru Zajícovi samotném. I když se mu vždy líbila kovářská práce, sám začínal před léty jako prodejce italských kovářských polotovarů různých kvalit, tolik kritizovaných kováři snažícími se o čistotu a kvalitu řemeslné práce. Nebál se však kritikám a připomínkám tiše naslouchat. Poučil se z nich tak, že poslední dobou už jeho dílna nevyrábí pouze polotovary, ale také kompletní zakázkovou výrobu.

V roce 2003, krátce po založení Kovářského společenstva se stal jako zájemce o kovářské řemeslo naším členem.

Po pár letech se stal na popud našeho společenstva také členem Regionální hospodářské komory (RHK) Brno. Zúčastnil se několika vzdělávacích seminářů RHK Brno, mimo jiné také na téma okolo evropských dotací. Ty mu pomohly zorientovat se v tajemných krátkých názvech dotačních programů.

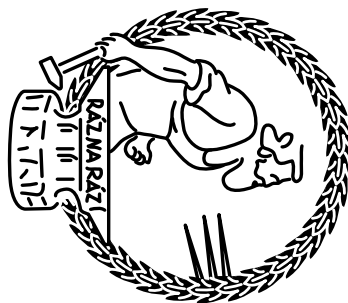
Dnes by se firma kterou vede, dala označit za malou továrnu nabízející jak hotové výrobky koncovým zákazníkům, tak školení a vzdělávací kurzy nebo polotovary kovářským a zámečnickým řemeslníkům.

Jak se přiblížil k dotacím?

Sesumíroval si na kus papíru své nápady a temata na které by se chtěl pokusit dotace čerpat. Příprava projektu pro žádost o dotaci není nic snadného a vyžaduje si zkušenosti a určité náležitosti. Oslovil proto 3 firmy zabývající se dotačním poradenstvím. Po úvodních jednání si zvolil tu u které cítil, že se mu s ní bude nejlépe spolupracovat.

Pokračování na straně 27 >

Společenstvo uměleckých kovářů a zámečníků a kovářů-podkovářů Čech, Moravy a Slezska



Příhláška do živnostenského společenstva

Jméno a příjmení:		PSČ:	
Adresa bydliště:			
Datum narození:	Telefon:	Fax:	
Mobil:	E-mail:		
Obor uměleckořemeslné či řemeslné činnosti: (zaškrtněte příslušné možnosti nebo vyplňte do kolonky jiný) kovářství <input type="checkbox"/> zámečnictví <input type="checkbox"/> podkovářství <input type="checkbox"/> jiný: _____			
Kvalifikace: (uveďte získaná vysvědčení a tituly nebo počet odpracovaných let v oboru a místo praxe)			
Adresa dílny:			
Jakou formou mohou spolupracovat: (prostory pro schůzku, články do časopisů, archivní materiály o řemesle atd.)			
Byl jsem seznámen se stanovami Společenstva. Souhlasím se zpracováním osobních údajů.		Podpis:	
IČO:			
Datum:			

Kontaktní adresa: „Kovářské společenstvo“, Bednářova 20, 619 00 Brno • www.kovari.org • e-mail: info@kovari.org
 Nezapomněli jste vyplnit poštovní směrovací číslo (PSČ)? Pro řádné členství nezapomněte přiložit kopii živnostenského listu.
Registrační poplatek 300 Kč.

Pro zájemce o členství v Kovářském společenstvu otiskujeme v tomto čísle Věstníku také **příhlášku**. Jednorázový registrační poplatek ve výši 300 Kč je splatný při podání přihlášky. Roční členský příspěvek ve výši 1000 Kč je splatný každoročně do konce března příslušného roku.

Platné znění stanov je k dispozici na www.kovari.org

Poznámka ke zvýhodněnému členství žáků a studentů škol. Ti uhradí pouze **jednorázový registrační poplatek ve výši 300 Kč** spolu s podáním přihlášky (ročního členského příspěvku jsou studenti a žáci během studia zproštěni). Věstník je jim zaslán na adresu školy kterou uvedli, že studují.

INZERCE VE VĚSTNÍKU

PLOŠNÁ INZERCE

Ceny za plošnou inzerci v rámečcích za otištění v jednom čísle Věstníku (členové společenstva mají 50% slevu):

V1 – celá strana (186x265 mm)	10 000 Kč
S2 – půl strany na šířku (186x130 mm)	5 000 Kč
V2 – půl strany na výšku (90,5x265 mm)	5 000 Kč
S4 – čtvrt strany na šířku (186x63 mm)	2 500 Kč
V4 – čtvrt strany na výšku (90,5x130 mm)	2 500 Kč
S8 – osmina strany na šířku (90,5x63 mm)	1 250 Kč

ŘÁDKOVÁ INZERCE ČLENŮ

Řádková inzerce našich členů do 200 znaků – zdarma. Inzeráty nám můžete zasílat písemně poštou či na e-mail: info@kovari.org. **Novinkou je možnost bezplatného otisknutí fotografie do 3x3 cm u členské řádkové inzerce.**

- prodám **stůl s rýsovací deskou a pantografem A0**, cena: 1000 Kč, tel.: 605 532 763
- prodám **předpjatá pružina** pro tlumení rázů a chvění, 530x260x300 mm – 12 ks, cena á 1000 Kč, tel.: 605 532 763
- prodám **řetězovou „kočku“**, 3 t, cena 700 Kč, tel.: 605 532 763

Černá čísla

Členství v našem společenstvu je dobrovolné, ale placení roční členského příspěvku patří k povinnostem každého řádného člena, stejně jako vrácení členského certifikátu při ukončení členství. Spousta z nás, a to už je nás ve společenstvu na 300, má hlavu plnou práce a občas na něco zapomenou.

Rádi bychom Vás touto cestou poprosili, koukněte zda vaše členské číslo není na tomto seznamu a pokud se v něm najde, snažně Vás prosíme o zaplacení členského příspěvku

co nejdříve. Pokud si také myslíte, že se zde Vaše číslo objevilo neprávem dejte nám co nejdříve vědět na adresu společenstva nebo e-mailem.

Máme v evidenci několik hříšníků či zapomnětlivců za rok 2009:
3, 8, 9, 10, 11, 20, 23, 24, 26, 29, 32, 34, 43, 44, 45, 47, 51, 57, 60, 65, 74, 78, 89, 90, 93, 96, 100, 101, 102, 103, 108, 109, 110, 111, 117, 118, 120, 121, 123, 124, 127, 133, 135, 140, 144, 145, 146, 148, 149, 152, 153, 154, 155, 158, 159, 166, 170, 171, 172, 176, 177, 178, 184, 188, 190, 191, 196, 198, 200, 202, 203, 204, 206, 207, 208, 210, 211, 222, 223, 225, 227, 228, 229, 230, 231, 232, 235, 236, 240, 241, 250, 251, 259, 263, 264, 265, 266, 267, 268.

Není právě Vaše členské číslo na poštovní obálce jedním z tohoto seznamu?

Naše internetová adresa je: www.kovari.org

E-mail: info@kovari.org

Číslo účtu: **27-9588170297/0100**

Poštovní adresa: **Kovářské společenstvo
Bednářova 20, 619 00 Brno**

Uzávěrka pro dodání článků a inzerci do příštího čísla je 30. 6. 2010. Příští číslo vyjde do konce července 2010.

Čtvrtletník „Věstník Společenstva uměleckých kovářů, zámečníků a kovářů-podkovářů Čech, Moravy a Slezska“ vydává pro své členy „Společenstvo uměleckých kovářů a zámečníků a kovářů-podkovářů Čech, Moravy a Slezska“ (zkratka názvu „Kovářské společenstvo“). Zdarma pro členy, volně neprodejné.

Registrace Ministerstvem vnitra ČR byla provedena 9. prosince 2002, pod č. j. VS II-1/51999/02-R. IČ: 26611422. Registrace MK ČR E 17947.

Kontakt pro zaslání korespondence a redakčních příspěvků: **Bednářova 20, 619 00 Brno**, e-mail: info@kovari.org nebo telefonicky každé úterý od 16 do 18 hod na tel. čísle: 721 601 166.

Nevyžádané příspěvky se nevracejí. Za případné tiskové chyby neručíme, ale omlouváme se za ně.

> *Dokončení ze strany 25* A nyní k projektům které uspěly a může se o ně pokusit skoro každý z vás. Petr Zajíc zmínil tyto úspěšné možnosti dotací:

Projekt na zateplení kovárny a montáž rekuperace pro využití tepla z výhně.

V součtu nabízí tak velkou tepelnou úsporu že vyhovuje programu dotací.

Projekt na nové stroje – požadavky na nové (inovativní stroje - spodní hranice půl miliónu Kč) – dotace jsou 60 % ceny

Postup jak to celé probíhá:

předloží se úvodní žádost, v ní je především popis, cena atd...

Pak trvá cca 2 měsíce schvalování úvodní žádosti, kdy může být tato zcela zamítnuta nebo předběžně schválena.

Po tomto předběžném schválení mohou započít s nákupem, ale mohou ho dokončit až po úplném schválení na základě další žádosti za dalších několik měsíců.

(Více o programech na zateplení a nové stroje se dá najít na www.czechinvest.org – programy se jmenují **EKO-ENERGIE** a **INOVAČE**)

Dále existují programy vzdělávání:

„Vzdělávejte se“ a „Školení je šance“

Jsou dotovány až do 100 % ceny projektu.

(ale neproplácí ze zákona povinná školení - např. bezpečnost práce, školení řidičů a MBA titul).

I v programech na vzdělávání podal Petr Zajíc žádosti o dotace a v rámci žádosti o dotaci z těchto programů, vybudoval ve svém závodě školicí středisko.

Nová galerie a školicí středisko

Slavnostní otevření výstavní galerie a školicího střediska v Hovoranech proběhlo dne 12. 3. 2010 za účasti zástupců řemeslníků, projektanta, banky, konzultační firmy, rodiny i médií.

Po krátké úvodní řeči, jaká byla jeho cesta k projektům, poděkoval všem přítomným i všem, kteří se na jeho projektech podíleli a podporovali ho v nich. Zejména v poděkování připomenul velmi dobrou a hladkou spolupráci s Regionální hospodářskou komorou Brno.



Následně po slavnostním přestřihnutí pásky provedl všechny účastníky prostory výstavní galerie a školicího střediska.

Zároveň slavnostním přípitkem také zahájil v galerii výstavu objektů z keramiky a kovu paní Dany Bobkové.

Petr Zajíc by rád pozval všechny zájemce na naplánované kurzy v Hovoranech:

- návrhy schodišť - výpočty a normy,
- povrchové úpravy - cínování, zclacení, chemické černění,
- manažerské kurzy,
- aktualizace svářečských průkazů,
- aktualizace obsluha tlakových nádob,
- aktualizace vazač na jeřáby,
- rád by také připravil kurz zkracování ráfů na loukoťová kola (musí se toto ještě pokusit dohodnout s kováři Stawaritschovými, z nichž nejstarší je dodnes jedním z mála, který tuto činnost provádí při restaurování a stavbě replik vozů a starých kočárů),
- dále se připravují další vzdělávací programy.

Termíny jednotlivých kurzů budou upřesněny po vyjednání konkrétních dat a časů s přednášejícími.

Po zahájení pozval všechny přítomné na prohlídku školicího střediska i celého areálu a na malé pohoštění, během kterého promítal na plátně ukázky svých posledních prací. Při videoprezentaci po otevření galerie a školicího střediska předvedl, že jeho práce v dnešní době lze vidět už i na luxusních budovách a objektech v Praze, Karlových Varech i dalších městech.

Na závěr doufá, že jeho poznatky ohledně dotací mohou pomoci i dalším řemeslníkům, aby se nebáli o dotace žádat a zároveň se alespoň trochu zorientovali v dotačních programech, které jsou pro ně použitelné.

Tomáš Blažiček

Návrh na udělení titulu Nositel tradice lidových řemesel pro obor tradiční kovářství

Na konci minulého roku jsme za Kovářské společenstvo postavili řediteli Národního ústavu lidové kultury ve Strážnici návrh na udělení titulu „Nositel tradice lidových řemesel“ v oboru kovářské práce pro pana Alfreda Stawaritsche z Kostelce na Hané. V předcházejících letech obdrželi toto ocenění ministra kultury za kovářství pánové Miloslav Trefanec (v roce 2002) a Josef Hruška (v roce 2006).

Projekt s názvem Nositel tradice lidových řemesel byl vyhlášen v roce 2001. Je veřejnou formou uznání a podpory těm, kdo se snaží zachovat znalosti a dovednosti nutné k provozování tradičních lidových řemesel. Při výběru oceněných osobností se hodnotí výjimečnost řemeslné činnosti nebo technologie, kterou kandidát ovládá, estetická hodnota výrobků a návaznost na tradici, důležitou roli hraje také snaha zajistit pokračování řemeslného oboru.

Zmíněné ocenění s sebou nese určitá práva i povinnosti. Jeho nositelé obdrží obvykle jednorázovou finanční částku a mohou používat ochrannou známku na své výrobky. Oproti tomu se zavazují, že budou předávat znalosti a zkušenosti ze svého oboru a umožní dokumentaci své činnosti Národnímu ústavu lidové kultury ve Strážnici.

Alfred Stawaritsch se narodil 24. srpna 1942 v Břeclavi jako syn živnostníka – pekaře Jana. Základní vzdělání získal v Mladci a Konicích. Rozhodování, jakému řemeslu se vyučit, ovlivnil jeho strýc Bohumír Kratochvíl, kovář v Hradečné. Ve strýcově kovárně, děděné z generace na generaci, viděl práci venkovského kováře – kování zemědělského nářadí (motyk, seker, dlát, pořízů), stavebního kování (závěsů, petlic, klik, mříží, hřebíků), okovávání vozů, saní, pluhů, bran a také podkování koní. Později strýci vypomáhal a seznámil se tak se všemi kovářskými postupy.

V roce 1956 nastoupil do učení v kovářském oboru na učiliště Státních pracovních záloh v Olomouci, které však bylo zrušeno, a tak 3. ročník a vyučení získal v Agrostroji Prostějov. Zde také jako kovář začal pracovat.

V roce 1966, v souvislosti se založením rodiny a stavbou domu v Kostelci na Hané, změnil zaměstnavatele a své znalosti a dovednosti začal předávat učňům jako mistr odborné výuky v Odborném učilišti Sigmy Lutín. Tato činnost vyžadovala soustavné vzdělávání a absolvování odborných škol. Zde za 32 let své působnosti vyučil stovky chlapců, kteří získali základní dovednosti při tradičním kovářském i zámečnickém zpracování kovů.

Rok 1989 mu umožnil zřídit si vlastní kovárnu. Zprvu při zaměstnání sám, pak spolu se syny Ivem a Milanem postupně vybudoval dílnu, kde nyní společně pracují. **„Kovářství Stawaritsch“** zpracovává zakázky na běžné kovářské



a umělecko-kovářské práce, např. ploty, branky, brány, markýzy, přístřešky sakrálních památek, okenní a balkónové mříže, schodišťová zábradlí, svícní, kování vrat, klik, repliky historických zámek, stejně jako na klasické drobné domácí náčiní, zemědělské či tesařské nářadí, např. motyky, sekery, dláta, pořizy, klíny a klínky, hřeby, skoby. Výtvarný rukopis dílny se vyznačuje **moderním designem s precizním zpracováním materiálu klasickými kovářskými postupy.**

Z hlediska tradiční kovářské práce ovládá pan **Alfred Stawaritsch ojedinělou dovednost**, kterou zdědil tradicí rodinné dílny a nyní aktivně rozvíjí, uplatňuje a také veřejně propaguje. Tím je **okovávání kol vozů - natahování ráfů na loukoťová kola a okovávání hlav těchto kol železem.**



Kolo před restaurováním

Dnes jsou zakázky na zhotovení takovýchto kol výjimkou, ale často jsou požadovány opravy a zhotovení poničených či již zaniklých částí a prvků kdysi funkčních dopravních a nákladních prostředků. Ovšem těch, kteří jsou znalí a navíc dovední ve zhotovování součástí k vozům a kočárům, je nemnoho. A právě Alfred Stawaritsch, ve spolupráci se svými dvěma syny, je jedním z nich. V posledních letech spolupracuje s Václavem Obrem, který vybudoval Muzeum historických kočárů v Čechách pod Kosířem, na opravách a při restaurování dnes již zhruba čtyřiceti vozů a kočárů. Vyrábí, opravuje či doplňuje chybějící prvky kovových částí vozů včetně povrchových úprav a montáží.

Nejběžnějším a nejpoužívanějším nákladním a dopravním prostředkem zejména na vesnici byl dřevěný obručový vůz. Na jeho základní konstrukci se připevňovaly podle potřeby různé nástavby. Konstrukci měl vůz dřevěnou, dělenou na přední a zadní část, s koly, které spojovala rozvora. Výrobou vozů se zabýval kolář, ale řadu dalších prvků zhotovoval kovář.



Vozy však sloužily i v prostředí dvorském a městském. Od 14. století se zhotovováním celých vozů zabýval wagenmacher - vozák a kolář vyráběl jen kola. Od 15. století jsou známi též výrobci náprav - nápravníci, podstavců - podstavkáři, koreb pro kostry vozů a saní - štelmachři. Od 16. století se oddělují koláři jako výrobci kol, vozů sprostných a formanských a podstavkáři pro řemeslo korbařské a štelmařské, kteří zhotovovali korbíky a vozy panské. Postupně se vyráběly fasanky, vozy pivné, k vedení z lesa, formanské, kotčí (kočárové), komorní, ale třeba i stříkačky proti ohni stejně jako káry (pro kameníky a zedníky okované), kolečka (okovaná pro sladovníky) či trakaře. Úzké, hladké plochy se na dráhách vozů obkládaly železem či mosazí. Na vozech a kočárech byla postupně uplatněna řada prvků - pružin, řetězů, držáků, stavítek, ovládacích zařízení, svítilen apod., které zhotovovali či dodávali zejména kováři.



Restaurované a okované kolo

Nejpodstatnější je však přitom výroba a samozřejmě také opravy loukoťových kol. Dřevěná loukoťová kola vyrábí kolář. Jsou sestavena, podle velikosti a zátěže vozu, ze 6, 8, 12 či 16 špic (pa-prsků, ramen), hlavy (náboje, pístu), čepů, klínů a loukotí (věnce), které jsou k sobě do celku spojeny dřevěnými kolíky (tyglemi). Kovář pak okovává hlavu železem (trubka, botka) a loukotě obručí, tzn. natahuje ráfek.



Nástroje na natahování ráfků

Stahuje se tak věnec kola, kolo se zpevňuje. Obruč je zhotovena z pásu oceli na šířku kola. Šířka ráfků se volí tak, aby se kolo nezařezávalo do povrchu půdy či cesty. U kočárů byla cca 80 mm, u lehkých korbových vozů 105 mm a u těžších vozů formanských 130 až 160 mm. Širší ráfek zároveň šetří kolo i vůz. Délka obruče se pečlivě odměřuje na obvodu kola a zmenšuje se v závislosti na tepelné roztažnosti oceli (i s přihlédnutím na druh a použití kola, např. zda jde o kolo přední či zadní). Zejména zde se uplatní speciální zkušenosti kováře. Potom je obruč ohnuta do potřebného tvaru a svařena. Následně je horká obruč, za pomoci nástrojů a přípravků, navlékána a připevněna hřeby a nýty na předem namočené kolo. Po zchlazení ve vodě se obruč smrští a pevně stáhne obvod kola.

Pan Alfred Stawaritsch tuto techniku okovávání loukoťových kol nejen ovládá a nová kola vyrábí nebo stará obnovuje, ale též s touto prastarou technikou seznamuje širokou veřejnost. Předvádí techniku okovávání kol na řadě folklórních akcí a v poslední době zejména na oborově zaměřené akci, na mezinárodním srazu mistrů kolářského řemesla **Josefkol v zámeckém parku v Čechách pod Kosířem**. Každoročně se účastní řady odborných domácích i zahraničních akcí. Kovářské a umělecko-kovářské dovednosti prezentuje zejména na setkání kovářů Hefaiston na hradě Helfštýně, na setkání kovářů Brtnické kováldliny na zámku v Brtnici, na dnech tradičního a lidového kovářství v Dunajské Lužné (Slovenská republika), na setkání kovářů a podkovářů Svinařské řetězení na zámku ve Svinařích nebo na dnech tradičního a uměleckého kovářství v Ybbsitz (Rakousko). **Na řadě z těchto akcí byl Alfred Stawaritsch oceněn za předvedené dílo či ukázkovou práci cenou nebo čestným uznáním.**