



Věstník

Společensva uměleckých kovářů a zámečníků
a kovářů-podkovářů Čech, Moravy a Slezska

únor 2007 • ročník 5. • číslo 17

neprodejné – zdarma pro členy

- Tvorba cen.?!
- Rok v regionu
- Rady pro dílnu
- Reportáže z akcí
- Napsali o nás

Kovářské společenstvo má svoji sekci v hospodářské komoře

Na začátku prosince 2006 vyvrcholila několikaletá snaha o vstup do Hospodářské komory České republiky. Představenstvo Kovářského společenstva založilo v Regionální hospodářské komoře Brno sekci Kovářského společenstva.

Mezi hlavní výhody našeho členství v Regionální hospodářské komoře Brno (RHK Brno) patří její postoj zákaznický orientované firmy chovající se ke svým členům jakožto svým klientům. Mezi službami nabízenými členům je mimo jiné pomoc v oblasti:

- zahraničních vztahů (např. zprávy o pravidlech podnikání v zahraničí),
- poradenství (např. v právní či finanční oblasti),
- vnitřní správa podnikatelů (např. kurzy a semináře RHK Brno s úsporou až 90 % procent nákladů na vzdělání).

Tomáš Blažiček

Novinka v placení členských příspěvků

V souvislosti se zavedením regionálních zastoupení našeho společenstva můžete také od teď platit svoje členské příspěvky i na jednotlivých regionálních zastoupeních Kovářského společenstva. Jsou to (abecedně):

Milan Michna, tel.: 543 251 391,

Bednářova 20, 619 00 Brno

Jiří Piskáček, tel.: 721 290 982,

U závodíště 325, 159 00 Praha 8 – Velká Chuchle

Stanislav Sedlák, tel.: 777 584 477,

Žitná 479, 330 33 Město Touškov

Ivo Stawaritsch, tel.: 731 588 676,

Kaple 26, 798 41 Kostelec na Hané

Zdeněk Vítek, tel.: 605 532 763,

Hronovská 169, 542 33 Rtyně v Podkrkonoší

Tomáš Blažiček

Schůzky představenstva Kovářského společenstva

Představenstvo našeho společenstva se nyní schází se v užším kruhu pravidelně každou první neděli v měsíci od 9. hodiny ráno v dílně u Milana Michna v Brně (jedná se o schůzky na kterých se řeší především záležitosti provozního charakteru) a jedenkrát za čtvrt roku je sezvána velká schůze celého představenstva.

Tomáš Blažiček

Schůze představenstva Kovářského společenstva

Konala se v pátek 15. září 2006 v Kostelci na Hané v ko-várně u Stawaritschů.

Prítomni: Milan Michna, František Brdecký, Petr Zajíc, Ivo, Michal, Alfréd, Stawaritschové, Josef Urbánek, Jan Rek, PhDr. Jan Krba, Stanislav Sedlák, Zdeněk Vítek.

Z jednání:

- Pozvánka na výstavu FOR HABITAT v Praze Letňanech.

- Zřízení nových živnostenských listů Kovářského společenstva: Pořádání kurzů, přednášek a lektorská činnost
- Reklamní činnost
- Vydavatelská a nakladatelská činnost

- Nedostatek aktuálních a odborných příspěvků při vydávání Věstníků:

Představenstvo Kovářského společenstva (KS) vyzývá členy k dodávání aktualit z akcí a událostí zajímavých pro společenstvo.

- Zhodnocení akcí v Těšanech (soutěž pro žáky třetích ročníků v oboru umělecký kovář), Dunajské Lužné (Třetí romské kovářské symposium), Svinařích (setkání kovářů na zámku ve Svinařích) a na hradě Helfštýně



Prítomní konstatovali, že všechna setkání byla úspěšná, ale je nutné zlepšit prezentaci a aktivitu KS – propagační materiály jsou na dobré úrovni.

- Oslovení pasivních členů a hledání členů ochotných aktivně se zapojit do práce výboru.

- Vypracování fotografické a filmové dokumentace z každé akce. Z jednání vyšlo doporučení vytvořit propagační CD pro prezentaci členů společenstva. KS bude také shromažďovat letité materiály k zmapování kovářské činnosti a zvyků v Čechách. Ty to příspěvky bude zpracovávat Jan Krba.

- Odebírání ruského a ukrajinského kovářského časopisu do knihovny.

- německý časopis Hephaistos má již 19 předplatitelů.

- J. Krba navrhuje vypracovat projekt družby kovářských měst.

- P. Zajíc doporučuje vyhledávat činnosti a nabízet záštitu akcím, kde by se mohlo KS prezentovat. M. Michna navrhuje například vyhlášení ceny KS pro žáky na setkání uměleckých kovářů na hradě Helfštýn nebo nabídnutí spolupráce muzeu v Přerově.

- Podle stanov se členem společenstva může stát osoba starší 18 let, souhlasí-li se stanovami, podepíše přihlášku a zaplatí členský příspěvek. Certifikát je mu slavnostně předán na valné hromadě. Mladiství se stanou čekateli po podání přihlášky a zaplacení 100 Kč.

- M. Michna doporučuje zasílat školám tři výtisky Věstníku pro vyvěšení na nástěnce.

- Značná rezerva je v podávání projektů a tím získávání dotací na různé aktivity.

Granty byly čerpány na akce: Krakování, Svinaře.

- Vstup do Hospodářské komory v Brně.

- Z. Vítek upozornil na veřejná vystoupení kovářů a nebezpečí vzniku požáru. Je zde nutné mít u sebe hasicí přístroj s platnou revizí (dle platných požárně bezpečnostních předpisů v ČR).

- Další zasedání se bude konat v říjnu v Brně v kovárně M. Michny.

Zapsal Z. Vítek

Tvorba cen.?!

Jde o stále diskutovaný problém. často si ani neuvědomíme, co vše musíme zahrnout do ceny.

Někdy se můžeme setkat s různým přístupem tvorby ceny. Ekonomické zásady tvoření ceny by měly být všem živnostníkům a podnikatelům jasné a umění kalkulace by neměl být problém.

KALKULAČNÍ VZOREC

Položka

1. Přímý materiál

2. Přímé mzdy

3. Ostatní přímé náklady

4. Výrobní režie

Vlastní náklady výroby

5. Správní režie

Vlastní náklady výroby

6. Odbytové náklady

Úplné vlastní náklady výkonu

7. Zisk

8. Prodejní cena

Často je otázkou co si říci za jednoduchou práci. **Připravil jsem řádnou kalkulaci ceny s vyzkoušením ostření sekery.**

Jde o práci známou a pro každého dobře představitelnou.

Na obrázku vidíme sekeru kterou je nutné vyostřit a upravit obrousáním hrany plosky sekery.

Sekera je mírně otupena a ostří je vylomeno. Oprava ostří vyžaduje ohřev a protože se jedná o širokou sekeru, musíme ohřev opakovat. Po vytažení a vyrovnání sekeru necháme vychladnout.

(Věnujeme se jiné práci.) Vychladlou sekeru zhruba zabrou-

2

síme a obrousíme hrany plosky. Pilováním zhotovíme správný úhel ostří sekery. Následuje zakalení a popuštění břitů. Ostří po zakalení brouskem obtáhneme.



Časová náročnost práce:

ohřev a vytažení ostří	- 15 min
chladnutí sekery	- nepočítám
zabroušení ostří a paty	- 5 min
pilování břitů	- 8 min
kalení a obtážení	- 7 min

CELKEM: 35 min

Chce-li zákazník sekeru s novou násadou:

cena násady „kanadské 80 cm“	- 85 Kč
nasazení	- 10 min
vykování klínku	- 5 min

Předáváme-li sekeru, dáváme i záruku za provedenou opravu. Proto je vhodné si sekeru několika zkušebními seký vyzkoušet.

- 10 min

CELKEM: 25 min

Režijní náklady při ostření:

el. energie	- 6 Kč
uhlí	- 4,50 Kč
voda	- 5 l - nezapočteno
CELKEM	10,50 Kč

Sečteme-li všechny časy:

CELKOVÝ ČAS PRÁCE:	1 hodina á 100 Kč
MZDA + ZDRAVOTNÍ a SOCIÁLNÍ ODVODY (cca):	
100 Kč + 35 %	= 135 Kč

Režijní náklady - CELKEM:

85 Kč + 10,50 Kč	= 95,50 Kč
------------------	-------------------

Cena opravené sekery:

135 Kč + 95,50 Kč	= 230,50 Kč
-------------------	--------------------

Cena srovnatelně velké sekery nové: 298 Kč

Ze zkušenosti mohu říci: ostřit jednu sekeru a pro ni rozdělatvat oheň se nevyplatí! Tuto práci dělám u nějaké kovářské práce z ohně a nebo, když se nahromadí více seker k ostření.

Nepodceňujme ale ostření seker a ani tvorbu ceny. I na takových pracích si můžeme udělat dobrou reklamu naší dílny.

Zdeněk Vítek

Rok v regionu.

Vážení kolegové, dovoluťe abych vás pozdravil v letošním roce a popřál vám všem do něj hlavně zdraví a dobrou práci.

Rád bych vás seznámil s činností Regionálního zastoupení Kovářského společenstva v Plzeňském kraji za minulý rok.

Troufnu si říct, že to byl rok plný dobré činnosti. Jsme tu, jak se říká dobrá parta, a tak se nám toho dost povedlo.

Kromě běžných, pracovních setkávání jsme se sešli na konci března na regionální schůzi v restauraci U soudku v hojném počtu: 12 členů.

Tam jsme probírali přípravu a organizaci připravovaného sympozia a také jsme se dohodli na společné cestě na Valnou hromadu do Jaroměře.



Tu jsme uskutečnili a hlavně jsme ji využili k společné návštěvě výstavy Krása železa konané v muzeu v Hradci Králové. Cesta to byla zábavná i s drobným blouděním kolegy Trefance po Hradci. Výstava nás překvapila svou velmi vysokou hodnotou (úrovní), a je škoda, že takové nádherné práce jsou k vidění jen zřídka. Při prohlídce se hlasitě diskutovalo a probírali se teoreticky postupy výroby jednotlivých prací. Bylo to velmi příjemné a zábavné. Po prohlídce jsme ještě společně prošli městem a objevovali kovářské práce, které Hradec ve svých ulicích skrývá a nabízí. Počet zúčastněných členů: 10.



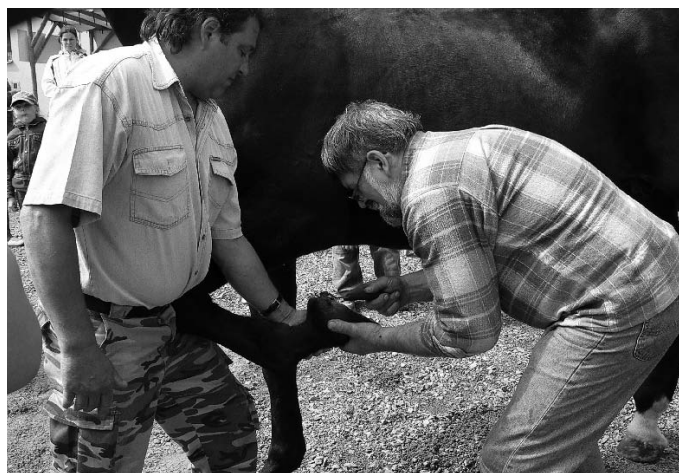
Ve stejném počtu jsme se zúčastnili toho dne velké večere a druhý den Valné hromady.

Další, a to velkou akcí bylo uspořádání Kovářského sympozia v plzeňské zoologické zahradě ve dnech 17. – 21. 5. 2006.

Pro nás, pořadatele, to byla velmi složitá záležitost. Tak jako vy všichni umíme pracovat se železem, ale uspořádání takové věci (navíc poprvé) bylo pro nás velké novum. Kdo něco takového zkusil, ví o čem mluvím. Skřípalo to, drhlo to. Nakonec se celá věc podařila a dovedla do dobrého konce, myslím, že všichni by-

li spokojeni. Obrovský DÍK VŠEM, kteří se byť sebemenším přičiněním účastnili. Nebudu je vyjmenovávat, nerad bych na někoho zapomněl. Ještě jednou všem děkuji.

Počet zúčastněných členů: všichni.





Ve stejném termínu a to 20. 5. 2006 proběhl Hamernický den, pořádaný Muzeem dr. Horáka v Rokycanech, na vodním hamru v Dobřívě. I tam si někteří kolegové odskočili a účastnili se svojí jak přítomností, tak pracovní činností. Počet zúčastněných členů: 8, ostatní zůstali na sympoziu.

Po takto vypjatém období jsme si chtěli odpočinout. To jsme udělali na Svinařském řetězení. Odpočívali jsme však aktivně a tak jako vždy jsme v našem táboře, na tradičním místě, vytvořili další články řetězu, kterým jsme se spojili se všemi dalšími účastníky. Počet zúčastněných členů: cca 30 (tentokrát i s rodinami).



Po létě a dovolených jsme se sešli až 24. 10. na schůzi v Řemeslnické besedě v Plzni. Na programu schůze bylo, mimo jiné, předání členských průkazů novým členům. Počet zúčastněných členů: 14.

Poslední akcí v letošním roce byla účast na tradičním Kovářském dnu v Oselcích, které pořádalo tamní učiliště 7. 12. Počet zúčastněných členů: 10.

Na konci tohoto příspěvku bych rád dodal, že počty zúčastněných členů jsou jen počty členů našeho, regionálního zastoupení společnosti kovářů.

Myslím, že jsou to počty velké a že náš region je velmi aktivní.

Z celkového počtu členů celorepublikového společenství máme víc jak 10 %.

4

Ostatní kraje – zamyslete se!
Vím, že končím provokativně, ale je to myšleno v dobrém – pro všechny.

S pozdravem „Ráz na ráz“ za plzeňský kraj zdravím všechny
Standa Sedlák

Den řemesel v Lukách nad Jihlavou

Dne 2.12. 2006 se v Lukách nad Jihlavou konal první ročník adventního setkání nazvaný „Den řemesel“. Kromě jiných oborů zde bylo velmi dobře prezentováno i řemeslo kovářské, a to díky jak místním kovářům, tak i studentům trebičské Školy umělecko řemeslné.



Petr Fischer

Kotlety

Obecně se říká, „řemeslo je dobré živobytí a řemeslo má zlaté dno“, ale dejte si na talíř to zlaté dno, nebo kovářský výrobek, třeba kliku ke dveřím. Samozřejmě je to jen obrazně, jsme kováři a stavovská čest a vše co je kovářské, nebo s kovářinou souvisí,

by nás mělo zajímat. Pro mnohé kováře je kovařina životní láska a jak se říká, je radost když láska prochází žaludkem. Proto neváhejte a udělejte „KOVÁŘSKÉ KOTLETY“.

Recept: 5 cibulí pokrájených na kolečka dejte na suchý pekáč, na ně dejte 4 kotlety (naklepané, osolené) a zasypejte nastrohaným sýrem 300 g. Vše zalijeme 1/4 l šlehačky. Vložíme do předehřáté trouby a při střední teplotě pečeme 1 hodinu. Podáváme s vařenými brambory.

Přeji Vám dobrou chuť.

Pro všechny kováře přepsal: Zdeněk Vítek

5.ročník kovářského dne ve Středním odborném učilišti v Oselcích

Konal se 7. prosince 2006 v prostorách školních dílen SOU v Oselcích.

Zahájení kovářského dne bylo netypické, ale nepřeslechnutelné a to výstřelem z děla, které zhotovili žáci zdejšího učiliště. Pan ředitel ing. Václav Bumbička přivítal účastníky a hosty. Popřál všem příjemnou zábavu a tvořícím kovářům hodně zdaru.



V šestnáct hodin bylo setkání panem ředitelem vyhodnoceno a tvořící kováři odměněni.



Výstřel z děla, krásné a pohodové setkání kovářů a příznivců kovářského řemesla ukončeno.

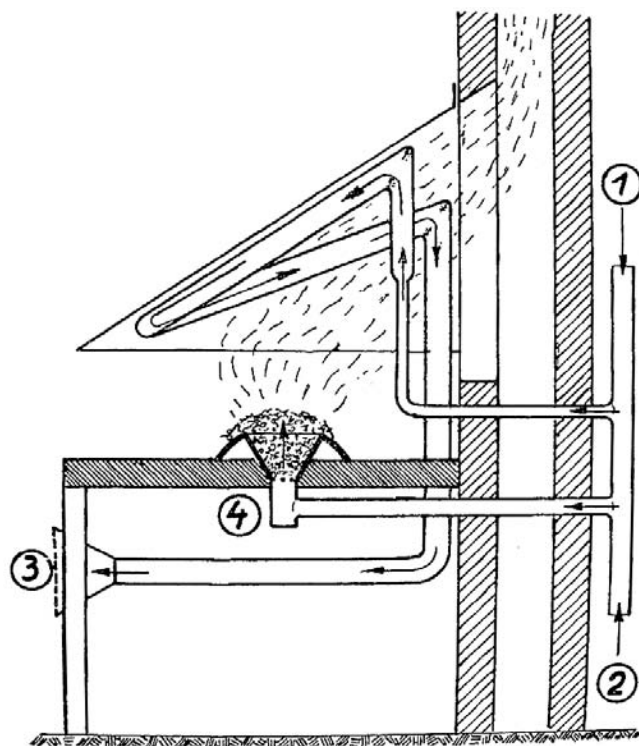
Zdeněk Vítek

Rady pro dílnu

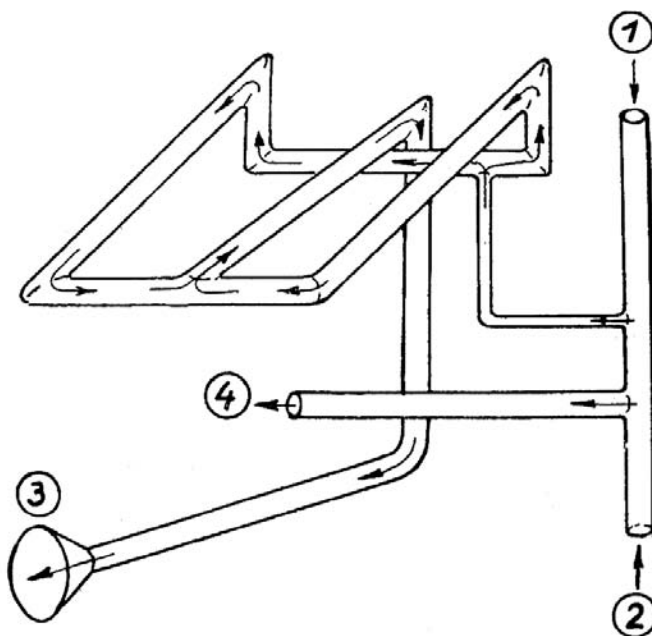
Každá zima přináší starost jak snadno a levně vyhřát dílnu. Řešíme-li tento problém koncepčně se stavbou nové dílny, nebo děláme rekonstrukci pak řešení přináší projektant.

Máme-li však starou případně pronajatou kovárnu a nechceme investovat do nákladné a drahé rekonstrukce, pak můžeme využít nápady našich kolegů kovářů z dvacátých let minulého století. I v této době se kováři snažili řešit dávný problém jak se ohřát a jak využít unikající teplo velice neúčinné výhně.

Účinnost výhně se udává kolem 4 %. Prakticky nám teplo uniká do komína a okolí.

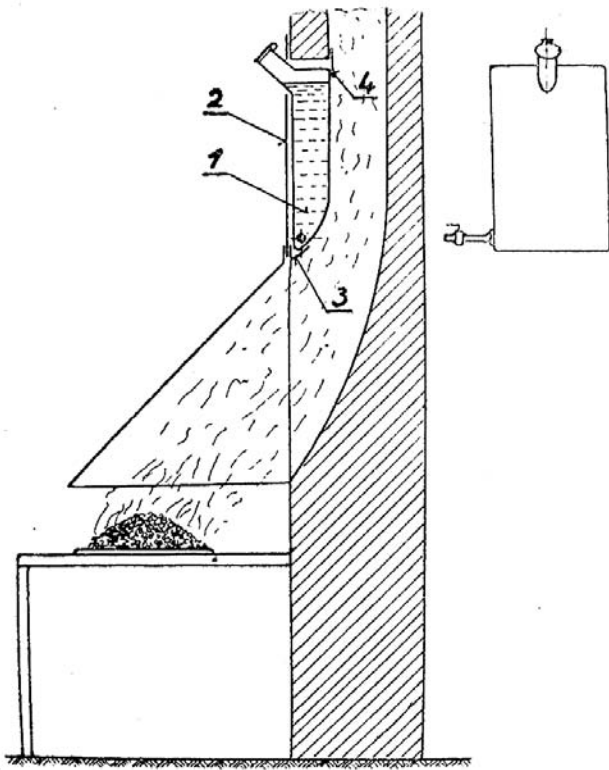


Obr. 1. Topné těleso na horký vzduch, namontované pod dýmníkem. — 1. přívod vzduchu od měchu, 2. přívod vzduchu od větráku, 3. vývod horkého vzduchu do dílny, 4. vývod vzduchu do výhně.

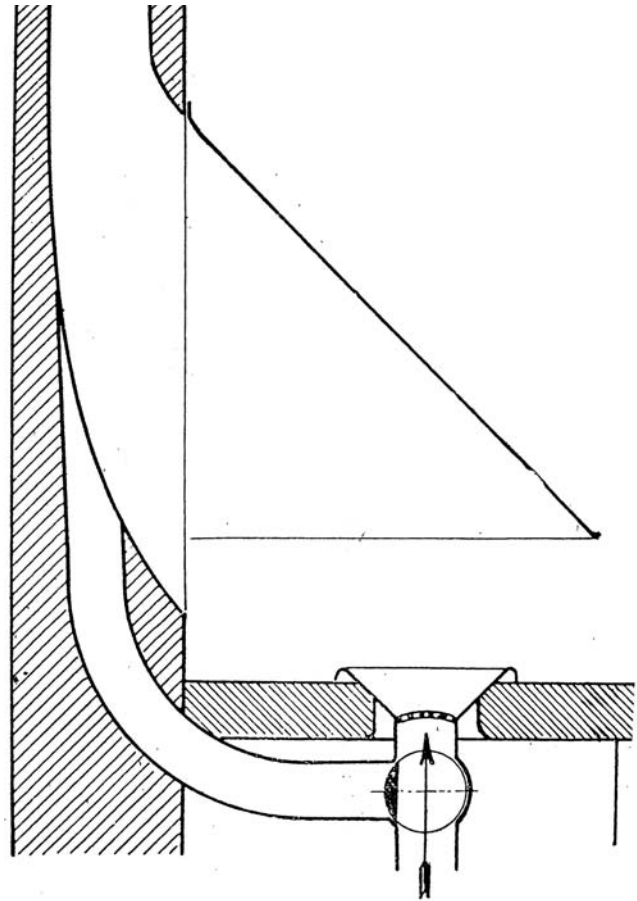


Obr. 2. Vymontované topné těleso. Číslice v kroužku značí totéž jako v obrázku č. 1.

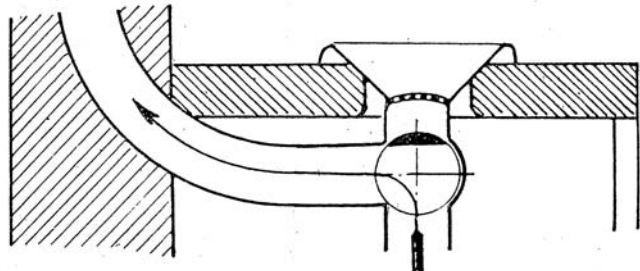
Využit unikající teplo lze pomocí různých výměníků a zařízení. Předkládám ukázky jednoduchých zařízení, které jsou nenáročné na materiál, čas a finance.



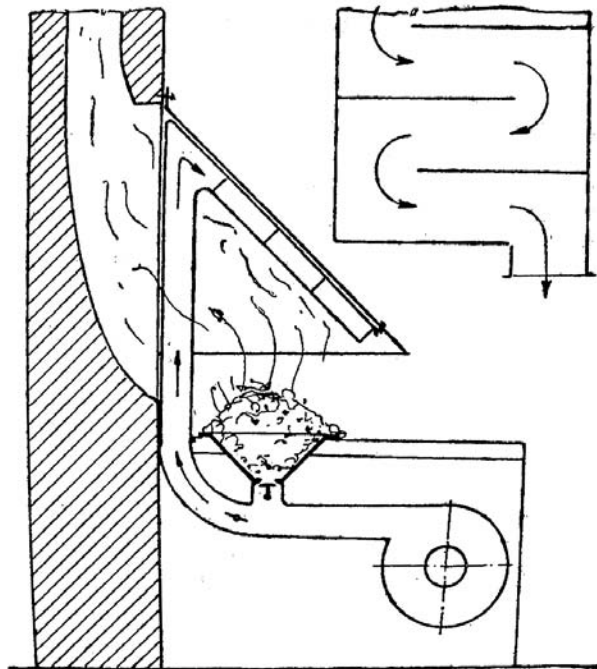
Obr. 1. Uspořádání nádržky na ohřívání vody v kamině. 1. plechová nádržka, svařovaná autogenem nebo elektricky. Šikmé nalévací hrdlo jest nahoře na čelní stěně, vypouštěcí kohout může býti rovněž vpředu, nebo se strany, jak jest vlevo, v bokoryse naznačeno; 2. jest krycí asbestová deska; 3. jest úhelník, v němž nádržka dolní hranou spočívá; 4. jest ploché, opěrné železo. Nálevní hrdlo může býti i podstatně větší, než jak jest na obrázku.



Obr. 1. Výheň s trojcestným šoupátkem. Šoupátko jest nastaveno na plné foukání do výhně.

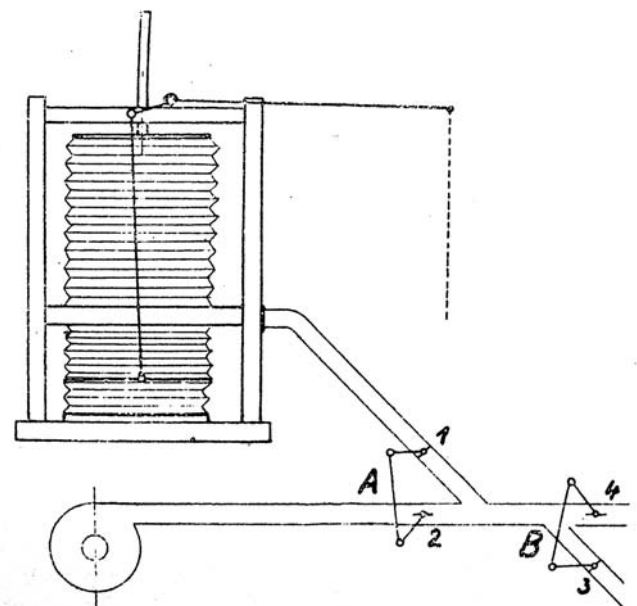


Obr. 2. Výheň s trojcestným kohoutem. Šoupátko jest nastaveno na chod na prázdno. Proud vzduchu se vede do komína.



Obr. 1. Nástín úpravy tělesa pro teplotovzdušné topení v kovářské výhni. Nahoře vpravo jest naznačena cesta dmychacího vzduchu v ohřívaném tělese.

Zajímavostí je využití proudícího vzduchu z ventilátoru výhně a to nejen k vytápění, ale i k zlepšení tahu komína tehdy, když máme výheň založenou.



Rozvod flakového vzduchu.

Zdeněk Vítek

Pozvánka k účasti na výstavě IFGS 2007 OER-KRACHT

Oude IJsselstreek (Holansko) a Isselburg (Německo)

Přetiskujeme v našem Věstníku přeloženou pozvánku i přihlášku na výstavu kovářských děl v německo-holandském pohraničí, bohužel je již po termínu podání přihlášek, který byl do 16. ledna 2007, ale věříme že Vás aspoň takto dodatečně podání informací bude inspirovat k možné účasti na této akci za 2 roky. Ještě před termínem uzávěrky přihlášek jsme tuto pozvánku a přihlášku zveřejnili na internetových stránkách našeho společenstva, kde je možné zveřejňovat zprávy mnohem častěji než ve čtvrtletním kdy vychází náš Věstník. (Pozn. red.)

Vážené dámy a vážení pánové,

každé dva roky pořádá mezinárodní asociace uměleckých kovářů (IFGS) výstavu, která se již stala tradicí. Avšak příští rok výstava poprvé nebude v Německu. Organizace IFGS bude slavit patnácté výročí a chce obzvláště zdůraznit „I“ ze slova International. Z těchto důvodů Vás řídící komise IFGS, obec Oude IJsselstreek a město Isselburg srdečně zvou, abyste se nechali inspirovat výstižnými a odvážnými náměty výstavy OER-KRACHT a účastnili se této výstavy kovaných uměleckých předmětů a plastik v roce 2007. S Vaší spoluprací by tato výstava mohla být největší svého druhu na světě v roce 2007.

Čas a místo výstavy

Od 25. května do 28. září 2007.

Větší kovové umělecké předměty budou vystavovány podél 25 km dlouhé cyklistické stezky vedoucí přes Oude IJsselstreek a město Isselburg. Menší objekty budou vystaveny v krásných interiérech Angoru v Isselburgu, Ulftu a Oude IJsselstreeku, které poskytnou ideální atmosféru na prezentaci Vašich uměleckých děl. Prosím navštivte webové stránky www.oer-kracht.com pro zjištění více informací o různých umístěních výstavy.

V současnosti se organizátoři zabývají převážně tím, aby informovali veřejnost v novinách, časopisech (např. Hephaisistos a další: Home, Garden, Libiny), rádiu a televizi v Německu i ostatních zemích.

Registrace a výběr

Pro účast na výstavě je nutné poslat Vaše návrhy (maximum pro nečleny IFGS jsou 4) pro výběr poroty.

Uzávěrka je 16. ledna 2007, rozhodující je datum na známce. Můžete prezentovat Vaše díla formou kreseb, skic, barevných fotografií nebo digitálně na CD ve vysokém rozlišení formátu JPG. Porota rozhodne 27. ledna, která díla budou vystavována. Na začátku února se dozvíte, zda-li jste byli vybráni a které z vašich děl bude vystavováno.

Přeprava a postavení

Od 20. května budou vaše objekty instalovány stavebními odborníky. Nicméně, byste se měli také účastnit.

Pro umístění předmětů do interiéru jsou k dispozici stojany v rozměrech 40 x 40 cm, v různých výškách: 40 cm, 80 cm, 120 cm. Předměty mohou být také ve vitrínách.

IFGS Vám chce pomoci s přepravou tím, že vyzvedne váš výstavní objekt na několika sběrných místech v blízkosti dálnic a vrátí je zpět po výstavě. Takto to bude provedeno v Německu, Slovensku, Anglii, České republice a Dánsku. Za poplatek 50 Euro (33 GBP, 63 USD, 79 CHF) můžeme objekt také vyzvednout přímo z Vaší dílny. Po 29. září, v co nejkratším termínu, budou všechny předměty, které byly vystavovány venku, vráceny s nejvyšší možnou péčí.

Podmínky a práva

Předměty, které budou vystavovány v exteriéru, by měly být opatřeny pevnou základnou, aby odolaly rychlosti větru 150 km/h, aby předmět nespádl. Základna bude upevněna v zemi. Předměty budou pojištěny 500 Euro na jedno dílo. Odpovědnost za škodu během přepravy a stavby má majitel.

Předložené návrhy by měly obsahovat:

název (titul) a popis předmětu,

životopis zhotovitele se současnou barevnou fotografií (pasovkou), nejlépe v digitální podobě s vysokým rozlišením, aby se dala využít do katalogu.

Organizátor si vyhrazuje právo použít fotografie a ilustrace na letáky, oznámení, www stránky atd.

Otevření a kovářská demonstrace

Výstava bude otevřena 26. května. Spolu s otevřením bude organizováno setkání kovářů v Ulftu a Isselburgu od 25. do 28. května, kde bude připraveno několik seminářů a prezentací. Také bychom vás rádi pozvali na galavečer v historické budově dřívější slévárny DRU v Ulftu 26. května. Nabízíme holandskou studenou kuchyni a příjemnou hudbu.

Možnosti ubytování jsou různé – campy, penziony, hotely, skupinové ubytování a další. Pro více informací se prosím spojte s turistickou kanceláří v Isselburgu www.isselburg-online.de nebo v Ulftu www.vvvoude-ijsselstreek.nl

Doufáme, že jsme vzbudili váš zájem o výstavu a kovářské setkání. Počítáme s přihlášením Vašich děl a těšíme se na přivítání v Oude IJsselstreeku a Isselburgu.

Překlad přihlášky (údaje dle pořadí na přihlášce):

Jméno

Adresa

PSC

Tel. číslo

E-mail

Člen IFGS

Jméno předmětu

Město Země

Fax

www stránky

ano ne

délka

Preferované místo

uvnitř

Materiál

Prohlášení o ustanovení práv – povinné, podpis připojený k přihlášce je svolení :

Tímto dávám organizaci svolení použít jakékoliv obrázky a obrázkové materiály a informace na webové stránky, letáky, katalogy atd. v zájmu výstavy bez uplatňování dalších práv.

Prostředek dopravy

- transport poskytovaný IFGS na sběrném místě
- transport poskytovaný IFGS z domova za poplatek 50 euro za předmět
- vlastní transport

město

datum podpis

překlad zajistil: Šimon Vondruška

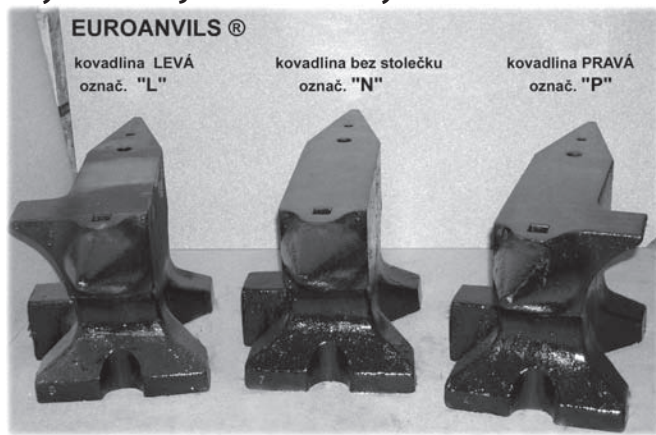
Kovadlina

Že kovadlina slouží kováři jako důležitá součást pracovního vybavení kovářny k výrobě různých předmětů, ví každý kovář. Ví to snad i značná část veřejnosti, včetně žáků základní školy. Přesto nacházíme v minulosti případy, kdy kovadlina byla použita jiným způsobem, často i velice kuriozním. Mezi staršími kováři je známo, že při vynášení truhly z domu kováře, se klepalo na kovadlinu na znamení loučení. Farář církve československé Adolf Andršt ze Lnář, který měl svou farnost v rozsáhlé části Blatenska na Strakonicku, zaznamenal ve svých vzpomínkách pohřeb sedmnáctileté dívky v Hradešicích na Horažďovicku následovně: „Družiček, mládenců plno a velké množství lidí. Škoda jen litovali mnozí, že pan farář římskokatolické nedovolil zvonit. Jakýpak je to pohřeb bez zvonění! Když jsme pak přicházeli s pohřebním průvodem ke kostelu, tu náhle se ozval hlas zvonu. Zvon lká hlubokým hlasem z věže kostela. Z věže to však není! Blíže kostela však stojí kovářna a odtud vychází ten podivný hlas zvonu. Po pohřbu jsem mluvil se zvoníkem, statným kovářským mistrem, který plačící matce oné dívky řekl před pohřbem: „Když farář nedovolil zvonit, já zazvoním sám.“ Kovadlinu pověsili s pomocníkem na řetězy, vytáhli na krovy a spolu střídavě bušili klady na kovadlinu.

PhDr. Jan Krba

Nepotřebujete vybavit kovárnu novými kovadlinami?

Vyzkoušejte kovadliny EUROANVILS®



Kovadlina typ / Anvil type „EUROANVILS“							
velikost / size	délka / length	výška / height	šířka / face width	čverc. otvor / hardie	kruh. otv. / pritchel	stoleček / side shelf	cena / price
kg	mm	mm	mm	mm x mm	dia mm	mm x mm	Kč
70 nejsou	650	290	100	25x25	26/16	65x55	9377,00
120	760	300	130	25x25	26/16	85x70	13537,00
150	850	320	130	25x25	26/16	85x70	15637,00
220	1080	365	138	25x25	26/16	100x80	21372,00

Kovadliny ze zásoby jsou prodávány za ceny roku 2006.

prumyslový servis

Jeronýmova 268, KLADNO
Tel./fax: 312687932, 602392816
e-mail: hanton@prumyslový-servis.cz

EUROANVILS

Kovadliny a jiné nástroje si můžete osobně vybrat v našem skladu, nebo vám je zašleme sběrnou službou.

Navštivte naše webové stránky www.prumyslový-servis.cz

Napsali o nás

Řemeslo je nyní tvrdý chléb

Magdalena Černá – deník Rovnost

Pro řemeslníky profesionály je těžké vydělat si na chleba. Jinak jsou na tom ti, kteří mají placené zaměstnání a řemeslo dělají jen ve volném čase. Průměrná řemeslnická mzda je dnes zhruba stejná jako mzda prodavačky nebo dělníka ve fabrice. Mnozí řemeslníci, kteří si otevřeli dílny, je museli brzy zavřít. Neměli peníze na výplaty zaměstnancům. „A rok od roku je to horší. Kdo dříve založil dílny, dnes musí propouštět lidi. Lépe jsou na tom například řemeslnice, které žijí jejich manžel,“ řekla brněnská keramička Vlastimila Nepevná. S ní rozhodně nesouhlasil Jiří Ševčík, zástupce ředitele Střední průmyslové školy a Vyšší odborné školy na Sokolské ulici v Brně. „Není pravda, že by ře-

Připomenutí

Termín na zaplacení letošního ročního členského příspěvku ve výši 500 Kč je **do 31. března 2007**.

Platbu můžete provést na regionálním zastoupení
• nebo **poštovní složenkou** na adresu:

Kovářské společenstvo
Bednářova 20, 619 00 Brno

(prosíme o řádné a čitelné vyplnění údajů o odesílateli, abychom mohli správně zaevidovat vaši platbu)

• nebo **bankovním převodem** na číslo účtu:

27-9588170297/0100, jako **variabilní symbol** napište své **členské číslo**, (najít se dá mimo jiné v rámečku před jménem člena na obálce v které rozesíláme Věstník). Nemůžeme ručit za chyby způsobené nesprávným variabilním symbolem či nesprávným číslem účtu.

Nepoužívejte Českou poštu při placení na účet v bance, na výpisu z banky je uveden jako plátcé členského příspěvku Česká pošta místo jména osoby která zaplatila.

meslo bylo na úpadku. Kdyby kolem nás nebyly výrobky řemeslníků, život by byl šedý,“ prohlásil Ševčík. Záleží na druhu řemesla. Vydělky krajčárek nebo paličkárek jsou nízké, ale kováři a rytci si na sebe vydělají. Stejně jako v každém oboru musí být řemeslníci šikovni a stále na sobě pracovat. „Z naší školy odchází někteří studenti na pracovní úřad, ale mnozí si uplatnění najdou. Možností je mnoho. Mohou si zařídit vlastní dílnu nebo pracovat pro někoho jiného, restaurovat nebo navrhovat,“ dodal Ševčík. V České republice je několik set řemeslníků. Více je jich na Moravě. „Na Moravě se tradice udržují lépe než v Čechách. V Čechách jsou řemeslníci více komerční. Tady jsou řemeslům blíže,“ uvedla Nepevná. Řemeslníci se pravidelně shromažďují na jarmarcích, kde předvádějí a prodávají své výrobky. Čeští řemeslníci jezdí prodávat a vystavovat i do zahraničí. Nejčastějším cílem jsou festivaly v Německu a Rakousku, ale výjimečně i v Itálii a Polsku.

Daniel Hlobil: Umělecký kovář je svým páнем

Magdalena Černá – deník Rovnost

Pro Daniela Hlobila je velkou výhodou, že bydlí u rodičů. Pracuje jako umělecký kovář. „Protože bydlím ve svém, tak se to dá. Nedokáží si ale představit, že bych platil pravidelný nájem,“ přiznává Hlobil. V jeho oboru nemá člověk nikdy jistotu, že bude mít peníze i zítra. Pro obyčejného kováře je problém dát dohromady počáteční kapitál na zbudování firmy, ale ani později mu nezbyvá než žít ze dne na den. Na nedostatek peněz zapomíná, když dělá práci, která ho baví. Navíc si může dovolit ten luxus, organizovat si pracovní dobu sám. „Vrhnou se do práce na kterou se cítím. To je příjemné,“ oceňuje Hlobil. Neexistuje pro něj čas příchodu ani odchodu do práce. nepravidelné jsou i platby. Nejhorší situace nastávají, když mu lidé nečekaně odřeknou zakázku nebo ji odmítnou zaplatit. Aby se kovář uživil, musí mnohdy brát i zámečnickou práci. Zakázek bývá málo. Více než deset zaměstnanců by se v kovářské firmě neuživilo. Jako soukromý řemeslník nedodrží Hlobil všechna obchodnická pravidla. „Pro svoje kamarády dělám někdy zvláštní ceny. Někteří zákazníci mi za práci platí i tím, že něco seženou nebo mi dodají materiál. To je krásné.“ Jako v každé práci, i pro kováře je nejdůležitější vytrvat. „Kolikrát mám chuť toho nechat, ale když přijde dobrá zakázka, neodešel bych ani za nic,“ říká Hlobil. Ze všeho nejvíce ho baví tvarování kovu za tepla a sesazování dílů dohromady. Když je vše připravené a zapadá to, má z toho prý člověk krásný pocit.

ŘÁDKOVÁ INZERCE ČLENŮ

Řádková inzerce našich členů do 200 znaků – zdarma. Inzeráty nám můžete zasílat písemně poštou či na e-mail: kovari@sky.cz

• Kovářský rovnací stůl – ocelová deska 2300 mm x 1300 mm x 130 mm, srovnaný, i s nohami, za cenu 12,5 Kč/kg. Kafka, tel. 777 079 015.

Sponzorování distribuce věstníku

Mimo inzerce ve Věstníku nabízíme možnost cílené distribuce nabídkových katalogů či letáků ke všem členům kovářského společenstva. Sponzorování distribuce probíhá uhrazením příslušného počtu dopisních obálek A4 a známek a dodáním vašich reklamních materiálů ve stejném počtu (přesný aktuální počet členů vám na přání sdělíme). Společenstvo následně rozešle tyto materiály svým členům spolu s nejbližším číslem Věstníku.

Uzávěrka pro dodání článků a inzerce do příštího čísla je 31. 3. 2007. Příští číslo vyjde do konce dubna 2007.

Čtvrtletník „Věstník Společenstva uměleckých kovářů, zámečníků a kovářů-podkovářů Čech, Moravy a Slezska“ vydává pro své členy „Společenstvo uměleckých kovářů a zámečníků a kovářů-podkovářů Čech, Moravy a Slezska“ (zkráceně „Kovářské společenstvo“). Zdarma pro členy, volně neprodejné.

Registrace Ministerstvem vnitra ČR byla provedena 9. prosince 2002, pod č. j. VS II-1/51999/02-R. IČO: 26611422.

Kontakt pro zaslání korespondence a redakčních příspěvků: **Bednářova 20, 619 00 Brno**, e-mail: kovari@sky.cz nebo telefonicky každé úterý od 15 do 18 hod na tel. číslo: 721 601 166. – www.kovari.org –

Nevyžádané příspěvky se nevracejí. Za případné tiskové chyby neručíme, ale omlouváme se za ně.